

BruGIS and beyond

De nieuwe ontwikkelingen van het GIS van het BROH

Conferenties van 9 februari, 6 en 16 maart 2012
Team BruGIS

Het BruGIS-project begint in 2002. Een klein team van de Directie Administratieve en Financiële Zaken van het BROH begint met de ontwikkeling van een Geografisch Informatie-Systeem. Het verzamelt daartoe de cartografische en schriftelijke gegevens die door het BROH worden beheerd. Deze gegevens (vooraf gecontroleerd, uitgezuiverd en aangevuld) worden per folder gecorrigeerd, opgeslagen en geactualiseerd op de centrale server 'Oracle'. De gegevens met betrekking tot GewOP, GBP, BBP's en verkavelingsvergunningen, maar ook tot onroerend erfgoed en wijkcontracten, worden zo beschikbaar voor de BROH-medewerkers.



GISTEREN ... AL 10 JAAR!

Midden 2006 begint het team met de ontwikkeling van een cartografische site, BruGIS, om tegemoet te komen aan de vereisten van gebruikers en aan de richtlijnen inzake e-government. De intranetversie van BruGIS wordt in 2007 toegankelijk voor de BROH-medewerkers. Het grote publiek heeft vanaf 2009 toegang tot de internetversie.

Sinds 2005 werkt het BruGIS-team aan een aanvullend zoekinstrument voor BruGIS. Het betreft een geïnformatiseerde plaatsbepalingsmodule, 'Mercator'. Met Mercator lokaliseer je het gezochte adres op een kaart en verneem je tot welke zones (GBP, BBP,

vrijwaringszones, wijkcontract, ...) de specifieke selectie (perceel, gebouw, getekend gebied) behoort (of vlakbij welke zone het ligt). Het resultaat van de opzoeking wordt op het scherm of in een analyseverslag weergegeven. De directie Stedenbouw is de voornaamste gebruiker van dit werkmiddel. Zij onderzoekt immers dagelijks de geldigheid en de toekenningsvoorwaarden van de aanvragen tot stedenbouwkundige vergunning.

Sinds 2010 bereidt het BruGIS-team de Europese richtlijn 'Inspire' voor, die de cartografische bestandsformaten een Europese norm oplegt voor een vlottere uitwisseling tussen de lidstaten. In diezelfde periode ontwikkelt het team zijn eerste webservices.



VANDAAG

De nieuwe versie van BruGIS

In 2012 komt het nieuwe BruGIS-platform online. De gebruikers kunnen zich al vertrouwd maken met deze nieuwe tool via de rubriek 'Overzichtskaart - Nieuw!' of via de url <http://www.brugis.irisnet.be/openbrugis>. Een handleiding met video-illustraties met de toelichting van het gebruik van het nieuwe platform, is weldra op de site beschikbaar.

De vorige versie van BruGIS (nog altijd actueel) blijft toegankelijk in de rubriek 'Overzichtskaart'.

De ontwikkeling van webservices

De ontwikkeling van webservices binnen het BROH is het gevolg van een functionele analyse van de verschillende toepassingen waarvan de medewerkers gebruik maken. Zij wordt ook ondersteund door de Europese richtlijn 'Inspire' met betrekking tot de publicatie van de cartografische gegevens.

De verschillende aanvragen tot cartografische ontwikkeling vanwege de gewestelijke overheden zijn vaak dezelfde of gaan in dezelfde richting. Gezien dit gegeven is meteen duidelijk dat webservices uiterst nuttig zijn. Immers, veeleer dan geval per geval nieuwe oplossingen uit te werken die elk gelijkaardige functies betreffen, kan dankzij de webservices elke service (opzoeken van een adres, het aanmaken van een kaart, geolokalisatie, geocodering, ...) los van de klant die er een beroep op doet, worden ontwikkeld. Eén enkele actualisering van een functie is meteen beschikbaar voor al de platformen die er gebruik van maken. Dit is een onmiskenbaar voordeel. Bovendien betekent het creëren van nieuwe functies in de vorm van nieuwe webservices een zeer grote flexibiliteit. Ten slotte is de webservice per definitie online beschikbaar zodat een groot aantal internetters ervan gebruik kunnen maken.

Op technisch vlak hebben de klant/webservice-oplossingen uiteraard het internet nodig om te kunnen communiceren. Deze dialoog wordt duidelijk bepaald door onafhankelijke organismen (OGC voor de webservices van WMS en WFS, bijvoorbeeld). Daarom wordt een compatibiliteit en een eenvormigheid opgelegd tussen webservices en klanten. De meest voorkomende oplossingen voor de dialoog zijn de gebakende programmeertalen zoals xml, gml en json. Dankzij deze uitwisseling van vooraf bepaalde verzoeken en antwoorden kan bijvoorbeeld een universiteit die een betalende, traditionele GIS-oplossing uitbaat, een basiskaart bekendmaken die door het ministerie ter beschikking wordt gesteld via WMS. In een ander voorbeeld kan het ministerie een online GIS-platform voorzien waarop zowel de kaarten via zijn WMS worden weergegeven als cartografische gegevens die door andere instanties (BIM, CIBG, NGI) beschikbaar worden gesteld via andere webservices (geowebcache, WMS, WFS, ...).

De verwerking van de BruGIS-webservice in de NOVA-toepassing (die door het CIBG werd ontwikkeld) vormt een concreet voorbeeld van het gebruik van een webservice. Hier is de klanttoepassing het NOVA-systeem, en is de ondervraagde webservice het lokalisatiesysteem BruGIS. Dankzij deze webservice kun je nagaan of een specifieke selectie (perceel, gebouw, getekend gebied) behoort tot of in de buurt ligt van een geheel van informatielagen in BruGIS (GBP, BBP, vrijwaringszone, ...) en kun je vervolgens de resultaten naar de NOVA-toepassing doorsturen. De medewerker die belast werd met de behandeling van het dossier, beschikt dus over de mogelijkheid om de bekomen gegevens in te voeren in de velden die betrokken zijn bij de analyse van de vergunning.

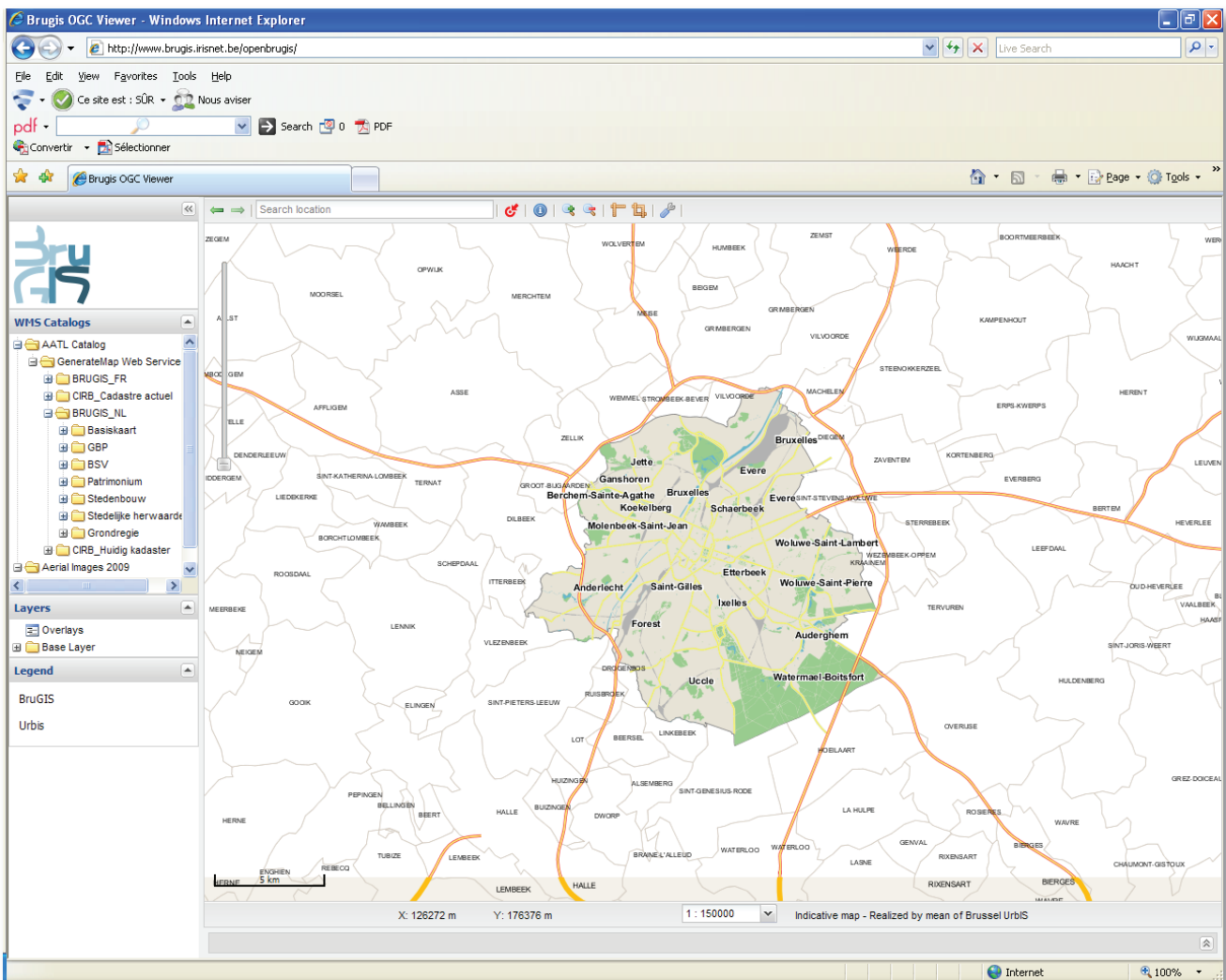
EN MORGEN?

Een nieuwe 'Proof Of Concepts' (POC)

Op dit ogenblik wordt een POC ontwikkeld waarmee volkomen nieuwe functies op het BruGIS-portaal zullen worden toegevoegd om in te spelen op de vele steeds weerkerende aanvragen om in BruGIS nieuwe professionele lagen toe te voegen en, vooral, om ze rechtstreeks online te editen. Deze wijziging moet worden beveiligd, zodat de raadpleging en de invoering vanaf een terrein rechtstreeks in de professionele databank van de gebruiker, betrouwbaar zijn.

Een nieuwe mobiele toepassing 'BruGIS Touch'

Gelet op de ononderbroken evolutie van de 'touch'-technologie en het toenemende gebruik van de Smartphones en van de touchtablets, ontwikkelt het BruGIS-team een 'mobiele' toepassing die de touchtechnologie herkent. Dankzij dit toekomstige platform zal iedereen op zijn mobiel toestel (tablet of telefoon van de nieuwe generatie) toegang hebben tot de gegevens die op BruGIS beschikbaar zijn. De nieuwe BruGIS is al verenigbaar met de touchtechnologie, maar het platform 'BruGIS Touch' zal uitsluitend voor deze technologie gecreëerd worden en zal dus gebruiksvriendelijker zijn.



Realisatie

Team BruGIS

Directie Administratieve en Financiële Zaken van het BROH - Vooruitgangstraat 80 – 1035 Brussel

Mail: brugis@mbhg.irisnet.be

Tel.: 02 204 17 68 – 02 204 17 69

www.brugis.irisnet.be; www.stedenbouw.irisnet.be/Cartografie