

GEWESTELIJKE STEDENBOUWKUNDIGE VERORDENING  
Besluit van de Regering van het Brussels Hoofdstedelijk Gewest van 21 november 2006

# TITEL IV

## TOEGANKELIJKHEID VAN GEBOUWEN VOOR PERSONEN MET BEPERKTE MOBILITEIT

ALGEMENE INLEIDING

KENMERKEN VAN DE BOUWWERKEN EN HUN NAASTE OMGEVING

BEWOONBAARHEIDSNORMEN VOOR WONINGEN

BOUWPLAATSEN

TOEGANKELIJKHEID VAN GEBOUWEN VOOR PERSONEN MET BEPERKTE MOBILITEIT

THERMISCHE ISOLATIE VAN GEBOUWEN

RECLAME EN UITHANGBORDEN

DE WEGEN, DE TOEGANGEN ERTOE EN DE NAASTE OMGEVING ERVAN

DE PARKEERNORMEN BUITEN DE OPENBARE WEG



BRUSSELS HOOFDSTEDELIJK GEWEST

# TOEGANKELIJKHEID VAN GEBOUWEN VOOR PERSONEN MET BEPERKTE MOBILITEIT

## Inhoudsopgave

HOOFDSTUK I:	ALGEMEEN	4
HOOFDSTUK II:	NORMEN MET BETREKKING TOT DE TOEGANG TOT DE GEBOUWEN	8
HOOFDSTUK III:	NORMEN MET BETREKKING TOT DE TOEGANG TOT PARKEERRUIMTEN	10
HOOFDSTUK IV:	NORMEN MET BETREKKING TOT DE VERPLAATSING BINNENIN DE GEBOUWEN	11
HOOFDSTUK V:	NORMEN MET BETREKKING TOT DE UITRUSTINGEN	14
HOOFDSTUK VI:	OVERGANGS- EN SLOTBEPALINGEN	18

Deze tekst met bijgaande verordenende schetsen vormt de officiële versie van de verordening zoals deze is goedgekeurd door de Regering op 21 november 2006. De schetsen zijn genummerd en voorzien van een duidelijke verwijzing naar het artikel waarop ze betrekking hebben.

De omliggende commentaar en de illustraties in de tekst hebben enkel een indicatieve waarde. Zij geven informatie aan de lezer over de aard van de wetteksten door aanbevelingen en nuttige referenties.

De wetteksten en verordenende teksten waarnaar in de verordening worden verwezen, kunnen evolueren.

De GSV kan worden geraadpleegd op de site [www.gsv.irisnet.be](http://www.gsv.irisnet.be).

## Doelstellingen

Toegankelijkheid is een recht voor personen met beperkte mobiliteit.

Deze titel voert verschillende normen in aangaande de toegangen en sommige voorzieningen die aanwezig zijn in gebouwen ten behoeve van personen met beperkte mobiliteit en die hen in de mogelijkheid stellen zich beter in de moderne samenleving te integreren.

De toegankelijkheid voor de personen met beperkte mobiliteit wordt zowel opgelegd voor de toegangen tot de gebouwen als voor de verplaatsingen binnen de gebouwen.

De bedoeling is voor iedereen te bouwen, teneinde wie anders is, beter te kunnen opvangen en uitsluiting te vermijden tussen de verschillende actoren van de maatschappij.

## Toepassingsgebied

Titel IV is niet alleen van toepassing op de openbare inrichtingen, maar ook op nieuwbouw en op bestaande bouwwerken. Handelingen en werken aan bestaande bouwwerken die geen ingrijpende wijzigingen tot gevolg hebben, vallen evenwel niet onder de toepassing van Titel IV. Onder «ingrijpende wijziging» verstaat men alle handelingen en werken die tot gevolg hebben dat het gebouw niet meer overeenstemt met het oorspronkelijk vergunde gebouw. Dat geldt met name voor verbouwingen die de structuur van het gebouw wijzigen, zoals de bouw van een uitbreiding of van een bijkomende verdieping. Het geldt ook voor de wijziging van de bestemmingen of van de verdeling ervan, evenals voor de wijziging van het aantal woningen.

Bij gebouwen die worden gebruikt voor kantoren, handel of woningen, wordt een onderscheid gemaakt tussen de normen naarmate het gaat om nieuwbouw of om een bestaand gebouw. Dit heeft tot doel de mogelijkheden inzake de toegang voor personen met beperkte mobiliteit te verbeteren, zonder evenwel de toepasbaarheid van de verordening in het gedrang te brengen.

Gebouwen met erfgoedwaarde werden niet uit het toepassingsgebied gehaald omdat het hoger vermelde principe van de toegankelijkheid voor personen met beperkte mobiliteit primeert.

De conformiteit met deze titel vormt geen grond tot vrijstelling van de verplichting om te beantwoorden aan de voorschriften van andere wetten, plannen of verordeningen met een strenger karakter.

## Hoofdbeginselen

Titel IV waarborgt personen met beperkte mobiliteit zowel goede toegangsmogelijkheden tot de gebouwen als bewegingsmogelijkheden in de gebouwen. Deze titel voorziet in hoofdzaak normen aangaande de toegangswegen, hellingen, trappen, liften, gangen, deuren...

Titel IV voorziet bovendien normen voor de toegang tot parkeerruimten.

Wat ten slotte de voorzieningen betreft die ter beschikking worden gesteld van het publiek (toiletten, badkamers, kamers, openbare uitrustingen, loketten, zitplaatsen, ...), ziet Titel IV toe op de aanwezigheid van aangepaste voorzieningen toegankelijk voor personen met beperkte mobiliteit.

# HOOFDSTUK 1 ALGEMEEN

## ARTIKEL 1 TOEPASSINGSGEBIED

§ 1. Deze titel is van toepassing op het volledige grondgebied van het Brussels Hoofdstedelijk Gewest.

§ 2. Deze titel is van toepassing op:

1° de handelingen en werken die onderworpen zijn aan een stedenbouwkundige vergunning krachtens artikel 98, § 1, eerste lid, van het Brussels Wetboek van Ruimtelijke Ordening, die betrekking hebben op de gebouwen of uitrustingen, vermeld in § 3;

### Uittreksel uit het Brussels Wetboek van de Ruimtelijke Ordening

« Art. 98 § 1. Niemand mag zonder voorafgaande schriftelijke en uitdrukkelijke vergunning van het college van burgemeester en schepenen:

1° bouwen, een grond gebruiken voor het plaatsen van één of meer vaste inrichtingen, reclame-inrichtingen en uithangborden inbegrepen;

onder bouwen en plaatsen van vaste inrichtingen wordt verstaan het oprichten van een gebouw of een kunstwerk of het plaatsen van een inrichting, zelfs uit niet duurzame materialen, die in de grond is ingebouwd, op de grond of op een bestaand bouwwerk is bevestigd of op de grond steun vindt ten behoeve van de stabiliteit en bestemd is om ter plaatse te blijven staan, al kan zij ook uit elkaar genomen of verplaatst worden;

2° verbouwen van een bestaand bouwwerk met uitzondering van instandhoudings- en onderhoudswerken; onder verbouwen wordt verstaan de wijziging - binnen of buiten - van een gebouw, kunstwerk of een inrichting, door onder meer toevoeging of afschaffing van een plaats, een dak, wijziging van het aspect van het bouwwerk of het gebruik van andere materialen, zelfs als deze werken de omvang van het bestaande gebouw niet wijzigen;

3° een bouwwerk afbreken;

4° herbouwen;

5° de bestemming van een goed geheel of gedeeltelijk wijzigen, zelfs als deze wijziging geen werken vereist;»

2° de handelingen en werken die, omwille van hun geringe omvang, vrijgesteld zijn van een stedenbouwkundige vergunning, zoals bedoeld in artikel 98, § 2 van het Brussels Wetboek van Ruimtelijke Ordening, en die betrekking hebben op de gebouwen of uitrustingen, vermeld in § 3;

Artikel 98 §2 van het Brussels Wetboek van de Ruimtelijke Ordening stipuleert: «De Regering kan de lijst vaststellen van de werken en handelingen waarvoor, wegens hun geringe omvang, geen vergunning vereist is. De lijst is evenwel niet van toepassing op de handelingen en werken aan een goed dat is beschermd of ingeschreven op de bewaarlijst of waarvoor de inschrijvings- of beschermingsprocedure geopend is.»

De lijst van de handelingen en werken vrijgesteld van de stedenbouwkundige vergunning werd vastgelegd door de Regering in het «Besluit van de Brusselse Hoofdstedelijke Regering tot bepaling van de handelingen en werken die vrijgesteld zijn van een stedenbouwkundige vergunning, van het advies van de gemachtigde ambtenaar, van de gemeente of van de Koninklijke Commissie voor Monumenten en Landschappen of van de medewerking van een architect».

3° de handelingen en werken bedoeld in artikel 98, § 3 van het Brussels Wetboek van Ruimtelijke Ordening, waarvoor een stedenbouwkundige verordening een vergunning oplegt.

§ 3. De voor het publiek toegankelijke gebouwen of uitrustingen, zoals bedoeld in deze verordening, zijn:

1° gebouwen en ruimten voor recreatieve, toeristische en sociaal-culturele activiteiten, gebouwen voor conferenties en exposities, alsook de speelpleinen;

2° gebouwen voor de uitoefening van een verering of de uitdrukking van filosofische, religieuze en politieke ideeën;

3° gebouwen voor bejaarden en/of gehandicapten;

4° gebouwen voor sport en activiteiten in de open lucht;

5° kantoorgebouwen, handelszaken, winkelcentra, hotels en apparthotels, restaurants en cafés in geval van nieuwbouw; in geval van renovatie: dezelfde gebouwen, waarvan de lokalen die toegankelijk zijn voor het publiek een totale netto-oppervlakte van minstens 200 m<sup>2</sup> hebben.

Onder « totale netto-oppervlakte » wordt verstaan: het totaal van de vloeroppervlakten, uitgezonderd:

- de lokalen met een vrije hoogte van minder dan 2,20 meter;
- de lokalen die fungeren als parkeerruimte;
- de ondergrondse lokalen, die gebruikt worden als kelder, voor technische apparatuur of als opslagplaats.

De afmetingen van de vloeren worden gemeten tussen de kale binnenmuren;

In dit verband moet Titel IV, inzake de regels van de toegankelijkheid van de gebouwen voor personen met beperkte mobiliteit, zowel van toepassing zijn op nieuwe gebouwen als op bestaande gebouwen, zelfs indien de vastgelegde normen, in het licht van de voorgeschreven technische regels, daar waar nodig specifieke vereisten voorschrijven voor bestaande gebouwen en voor nieuwe gebouwen.

6° ziekenhuizen, klinieken, poliklinieken, verzorgingscentra en gelijkgestelde centra, centra voor medische, sociale en gezinshulp en voor geestelijke gezondheidszorg, funeraria;

7° parkeerruimten of gebouwen bestemd voor het parkeren;

8° openbare toiletten;

9° kantoren voor post, telegraaf en telefoon, banken en andere financiële instellingen;

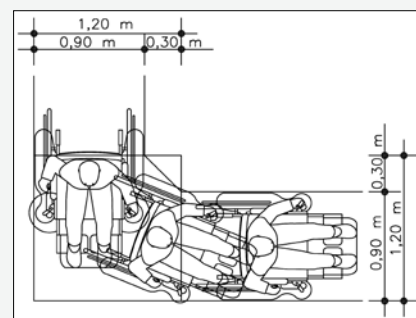
- 10° rechtbanken en openbare besturen, gerechtshoven en rechtbanken en hun griffies, alsook alle plaatsen waar de verschillende organismen die de overheidsinstellingen vertegenwoordigen hun zittingen en raden houden;
- 11° strafinstellingen en instellingen voor heropvoeding;
- 12° de opvanginstellingen, onderwijs- en opleidingsinstellingen, met inbegrip van internaten en instellingen voor peuter- en kleuteropvang;
- 13° luchthavengebouwen die toegankelijk zijn voor het publiek;
- 14° de gemeenschappelijke delen van gebouwen met meerdere woningen die voorzien zijn van een lift, tot en met inbegrip van de toegangsdeur van de woningen; en bij een nieuwbouw, de gemeenschappelijke delen met inbegrip van de toegangsdeur van elke woning op de benedenverdieping van gebouwen zonder lift;
- 15° de stations voor het openbaar vervoer, inclusief de perrons;
- 16° openbare telefooncellen;
- 17° openbare brievenbussen;
- 18° geldautomaten;
- 19° elektronische zelfbedieningsautomaten;
- 20° alle openluchtruimtes voor recreatie en wandelingen zoals parken, kerkhoven,...

§ 4. Deze verordening is niet van toepassing op de handelingen en werken aan een bestaand bouwwerk als zij gebeuren met het oog op het behoud van het bouwwerk en dit niet ingrijpend wijzigen.

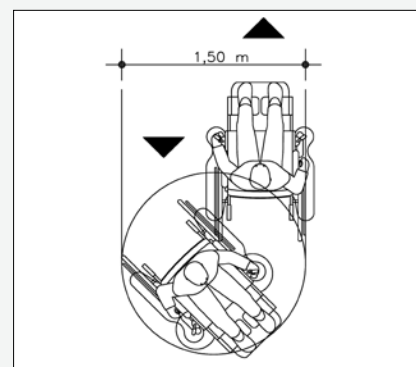
## ARTIKEL 2 DEFINITIES

In deze verordening wordt verstaan onder:

- 1° toegangsruimte: oppervlakte nodig voor de verplaatsing met een rolstoel;
- 2° draairuimte: oppervlakte nodig voor draaibewegingen met een rolstoel;
- 3° ingrijpende wijziging: alle handelingen en werken met volgend doel:
  - 1 - verbouwingen waarbij de structuur van het gebouw gewijzigd wordt, met name de bouw van een uitbreiding of van een extra verdieping;
  - 2 - de wijziging van de bestemmingen of van de verdeling ervan;
  - 3 - de wijziging van het aantal woningen;
- 4° persoon met beperkte mobiliteit: persoon wiens mogelijkheden om zich te voet te verplaatsen tijdelijk of definitief beperkt zijn.



Rotatie 90°.



Rotatie 180°.



Het is onmogelijk om in de definitie van de persoon met beperkte mobiliteit alle mogelijke gevallen op te nemen. Men dient deze term dus in de ruimst mogelijke betekenis te interpreteren. Het gaat dus zowel om gehandicapten als om personen met een kinderwagen, bejaarden of mensen met een tijdelijk verminderde bewegingsvrijheid.

## HOOFDSTUK 2 NORMEN BETREFFENDE DE TOEGANG TOT DE GEBOUWEN

### ARTIKEL 3 INTERNATIONAAL SYMBOOL VOOR TOEGANKELIJKHEID

§ 1. Het internationaal symbool voor toegankelijkheid zoals bedoeld in artikel 4 van de wet van 17 juli 1975 betreffende de toegang van mindervaliden tot voor het publiek toegankelijke gebouwen, wordt aangebracht aan de ingang van de gebouwen die over een uitrusting beschikken die voldoet aan de voorwaarden inzake toegankelijkheid zoals opgelegd door deze verordening. Dit symbool is een bord met een witte figuur in een rolstoel op een reflecterende blauwe achtergrond.



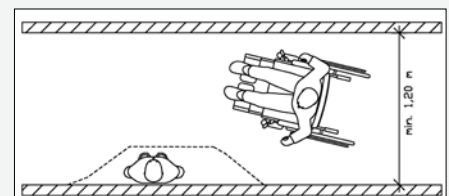
Internationaal symbool voor toegankelijkheid.

§ 2. Dat bord wordt aangebracht op een zichtbare plaats rechts van de ingang alsook op interne en externe uitrustingen voor personen met beperkte mobiliteit.

§ 3. Naast het internationaal symbool voor toegankelijkheid, worden de gebouwen die toegankelijk zijn voor personen met beperkte mobiliteit ook aangegeven door één of meerdere borden, pictogrammen en aanwijzingen in brailleschrift aangaande de activiteiten of diensten die in het gebouw aangeboden worden.

### ARTIKEL 4 TOEGANGSWEG

De voor het publiek toegankelijke gebouwen beschikken over ten minste één toegangsweg van 1,20 m breed.



Minimale breedte van toegangswegen.

Deze bevindt zich zo dicht mogelijk bij de hoofdingang en voldoet aan één van de volgende twee voorwaarden:

1° gelijkliggen met het straatniveau of, zoniet, een opstap van maximum 0,02 m hebben, schuin afgewerkt met een helling van maximum 30°; geen enkele trede is toegestaan;

2° voorzien zijn van een toegangshelling die voldoet aan de voorwaarden zoals bedoeld in artikel 5.

Het traject moet voorzien zijn van een schriftelijke markering, aangevuld met pictogrammen en/of gekleurde geleidelijnen, opdat personen met beperkte mobiliteit zich gemakkelijk zouden kunnen oriënteren.

Het oppervlak van de toegangsweg is hard en slipvrij, zonder hindernissen voor voeten of wielen.

Het zorgt ook voor een goede oriëntatie van de slechtzienden en blinden.

### ARTIKEL 5 KENMERKEN VAN DE TOEGANGSHELLING

§1. Deze helling heeft een maximaal hellingspercentage van 5% over een maximumlengte van 10 m.

Als het technisch onmogelijk is om aan de in het 1ste lid vermelde voorwaarden te voldoen, bedraagt het hellingspercentage van de toegangshelling:



- ten hoogste 7 % over een doorlopende maximumlengte van 5 m;
- ten hoogste 8 % over een doorlopende maximumlengte van 2 m;
- ten hoogste 12 % over een doorlopende maximumlengte van 0,50 m.

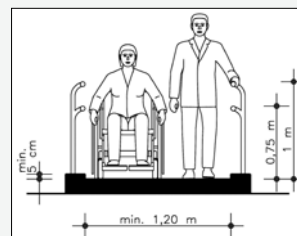
Aan beide uiteinden van de helling moet een overloop of een rustplaats van minstens 1,50 m lang aangelegd zijn.

Schets nr. 1 in bijlage 1 van deze titel illustreert deze paragraaf.

**Enkel de bijgevoegde schetsen zijn verordenend.**

§ 2. Langs de vrije zijanten van de helling, de overlopen en de rustplaatsen wordt een kantsteen van minstens 0,05 m hoog voorzien.

De helling, de overlopen en de rustplaatsen zijn aan weerszijden uitgerust met een doorlopende leuning met twee stangen op respectievelijk 0,75 m en 1,00 m hoogte boven de grond. De vrije breedte tussen de twee leuning aan weerszijden bedraagt minstens 1,20 m.



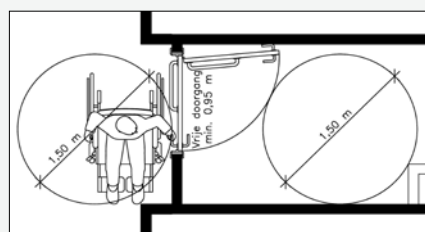
**Doorsnede van de toegangshelling.**

§ 3. Het hellingspercentage van de zijkant van de helling mag niet meer dan 2% bedragen.

## ARTIKEL 6 TOEGANGSDEUR

§ 1. Minstens één toegangsdeur verzekert een vrije doorgang van 0,95 m. Deze is een klap-, zwaai- of schuifdeur. Het eventuele mechanisme voor de manuele opening bevindt zich op 0,80 m boven de grond.

Bij dubbele deuren moet één enkele open vleugel de vrije doorgang mogelijk maken.



**Buitendeur.**

De uitstek van de eventuele deurdeurpelpel mag niet meer dan 0,02 m bedragen. Deze is afgeschuind met een helling van maximum 30°.

De automatisch sluitende deur is uitgerust met een vertragsmechanisme met een vergrendelingstijd van minstens 6 seconden; de openingsweerstand bedraagt maximaal 3 kilo (30 N).

De glazen delen van de deur bestaan uit veiligheidsglas en zijn voorzien van een contrasterende markering. Voor de nooduitgangen gelden dezelfde voorwaarden als voor de toegangsdeur.

§ 2. De overloop voor de openingszone van de deur is minstens 1,50 m lang en minstens 1,50 m breed buiten het bereik van de opengaande beweging van de deuren.

## HOOFDSTUK 3 NORMEN MET BETREKKING TOT DE TOEGANG TOT PARKEERRUIMTEN

### ARTIKEL 7 PARKEERPLAATSEN VOORBEHOUDEN VOOR PERSONEN MET BEPERKTE MOBILITEIT

De parkeerruimten van de in artikel 1 bedoelde gebouwen alsmede de parkeergebouwen bevatten minstens twee parkeerplaatsen die voorbehouden zijn voor voertuigen die worden gebruikt door personen met beperkte mobiliteit en verder minstens één bijkomende gelijkaardige parkeerplaats per schijf van 50 parkeerplaatsen.

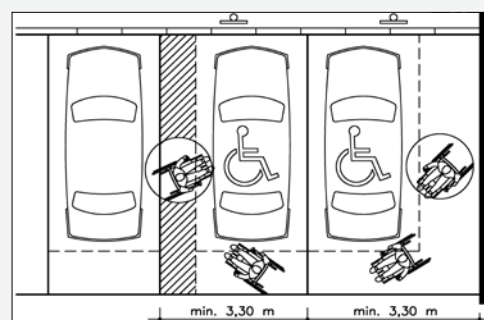
Minimum aantal parkeerplaatsen	Minimum aantal parkeerplaatsen te reserveren voor personen met beperkte mobiliteit
< 50	2
50-99	3
100-149	4
150-199	5
200-249	6
250-299	7
500-549	12
950-999	21

Aantal parkeerplaatsen voor te behouden voor personen met beperkte mobiliteit op grond van de omvang van de parkeerruimte.

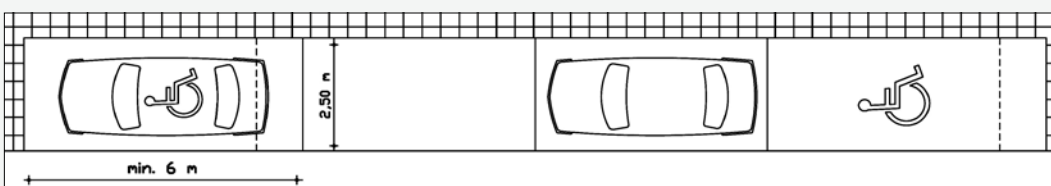
De oppervlakte van de voorbehouden parkeerplaatsen moet vast zijn. Deze parkeerplaatsen bevinden zich op een horizontaal oppervlak, zijn minstens 3,30 m breed en liggen vlakbij de in artikel 4 bedoelde toegangswegen. Zij worden zowel in horizontale richting als in verticale richting gemarkeerd met behulp van het internationaal symbool voor toegankelijkheid.

Wanneer de parkeerplaatsen zodanig georganiseerd zijn dat de voertuigen achter elkaar staan, zijn de voorbehouden plaatsen minstens 6 m lang. De breedte kan beperkt worden tot 2,50 m als er geen zijdelingse obstakels zijn.

Bij bewaakte parkings moeten de personen zich kunnen aanmelden bij de ingang op mondelinge en visuele wijze (videoparlofonie).



Parkeerplaatsen voorbehouden voor personen met beperkte mobiliteit.



Achter mekaar geplaatste parkeerplaatsen voorbehouden voor personen met beperkte mobiliteit.

# HOOFDSTUK 4 NORMEN MET BETREKKING TOT DE VERPLAATSING BINNENIN DE GEBOUWEN

## ARTIKEL 8 MARKERING

Het traject bestemd voor personen met beperkte mobiliteit wordt voorzien van een markering opdat zij zich gemakkelijk in het gebouw zouden kunnen oriënteren.

Indien nodig wordt de schriftelijke signalisatie aangevuld met pictogrammen en/of gekleurde geleidelijnen. De geluidssignalen worden aangevuld met lichtsignalen.

## ARTIKEL 9 GANGEN

De gangen zijn minstens 1,50 m breed.

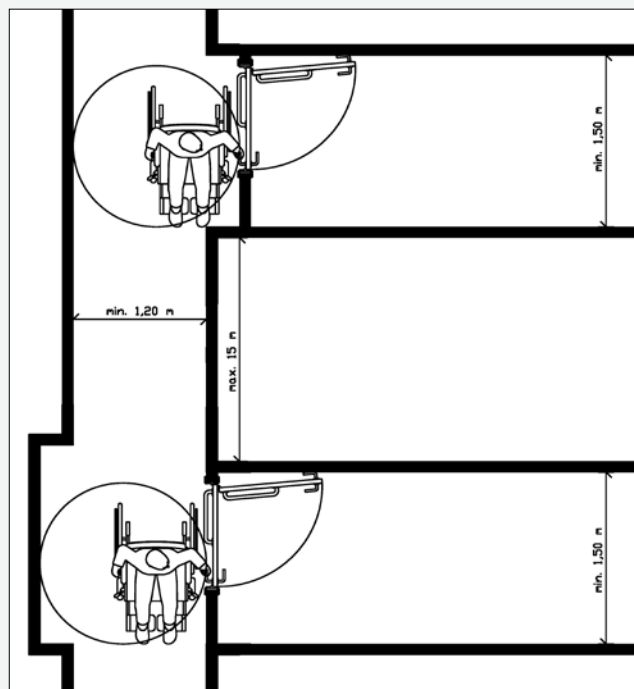
In de gedeelten waar kruisen of draaien onmogelijk is, mag die minimumbreedte van de gangen beperkt worden tot 1,20 m. Deze gedeelten mogen echter maximaal 15 m lang zijn en moeten een goed uitzicht bieden over de volledige lengte. Een vrije doorgang van 0,90 m breed wordt plaatselijk getolereerd ter hoogte van een obstakel als de lengte hiervan niet groter is dan 0,50 m en als er zich geen ander obstakel bevindt op minder dan 1,50 m afstand. In dit geval worden deze uitspringende voorwerpen

- van het type brandhaspel, brievenbus, radiator, vensterdorpel enz. die meer dan 0,20 m uitsteken ten opzichte van de muur of de draagstructuur waarop zij bevestigd zijn, langs de zijkant voorzien van een stevige voorziening tot op de grond, waardoor de slechtziende personen hun aanwezigheid kunnen opmerken.

De hellingen in de gangen voldoen aan de voorwaarden bepaald in artikel 5.

## ARTIKEL 10 BINNENDEUREN

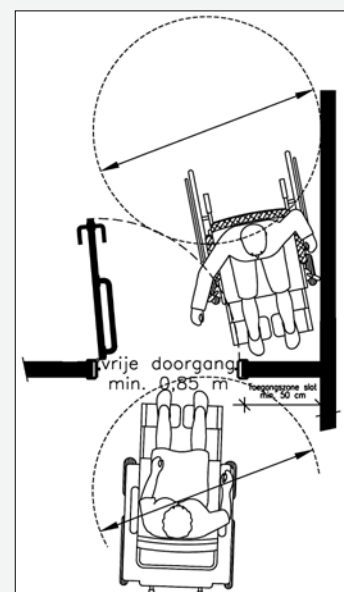
Bij nieuwbouw voldoen alle binnendeuren aan dezelfde voorwaarden als die van artikel 6, zij het met een vrije doorgang van minstens 0,85 m. Langs de kant van de handgreep is de muur in het



Breedte van de gangen.

verlengde van de gesloten deur minstens 50 cm lang.  
 Bij dubbele deuren moet één enkele open vleugel de vrije doorgang mogelijk maken.

Deurdrangers moeten in de mate van het mogelijke verboden worden, zoniet, dienen zij voorzien te worden van een vertragingmechanisme met een vergrendelingstijd van minstens 6 seconden; de openingsweerstand bedraagt maximaal 3 kilo (30 N). Bij brandwerende deuren kiest men best voor een sluitingssysteem met magnetisch slot.  
 Bij werken aan een bestaand bouwwerk die niet bedoeld zijn in artikel 1 §4, voldoen de binnendeuren aan dezelfde voorwaarden, behalve die van de niet voor het publiek toegankelijke dienstlokalen.



Binnendeur.

## ARTIKEL 11 LIFTEN

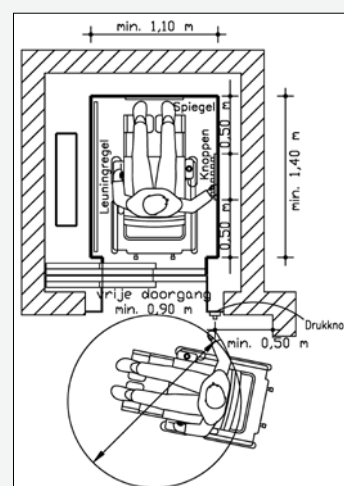
§ 1. De niveaus van de voor het publiek toegankelijke lokalen die men niet kan bereiken via hellende vlakken zoals beschreven in artikel 5, zijn bereikbaar met minstens één lift voor personen met beperkte mobiliteit of een hijsplatform. De plaats ervan wordt aangeduid met een speciale signalisatie.

§ 2. De liften voor personen met beperkte mobiliteit voldoen aan de volgende voorwaarden:

- 1° de liftkooi is minstens 1,40 m diep en 1,10 m breed;
- 2° het mechanisme van de lift maakt aanpassingen van het niveau met 0,005 m mogelijk; de lege ruimte tussen de vloer van de verdieping en de vloer van de cabine moet kleiner zijn dan 0,02 m;
- 3° de oproepknoppen, zowel binnen als buiten de cabine, de alarmknoppen, de verdiepingskeuzeknoppen en de telefoon bevinden zich op een hoogte tussen 0,80 m en 0,90 m, zodat men er bij kan. Iedere knop bevindt zich op minstens 0,50 m van een inspringende hoek. De knoppen zijn in reliëf ten opzichte van de cabinewand of de muur, in een contrasterende kleur en met een diameter of zijkanten van minstens 0,03 m. De onderbreking van de leuning geeft de plaats van de bedieningsknoppen aan.



Sluitingssysteem met magnetisch slot. (art. 10)



Liftkooi.

Alle geschreven informatie is vertaald in brailleschrift. Het communicatiesysteem moet visueel zijn en aangevuld zijn met spraaksynthese;

4° de overloop heeft een draairuimte van minstens 1,50 m diameter;

5° de vloer is slipvrij en vrij van enig obstakel voor voeten of wielen;

6° de drie wanden zijn voorzien van een handleuning die op 90 cm hoogte en op 35 mm van de wand is geplaatst;

7° als de wand tegenover de deur niet van beglazing voorzien is, wordt deze uitgerust met een spiegel om de manoeuvres van een persoon in een rolstoel te vergemakkelijken;

8° een opklapbaar zitje wordt ter beschikking gesteld in de liftcabines die langs meer dan 10 verdiepingen moeten.

De schachtdeuren van de liften voor personen met beperkte mobiliteit voldoen aan de volgende voorwaarden:

1° een vrije doorgang van minstens 0,90 m breed hebben;

2° automatische schuifdeuren hebben met vertraagde openings- en sluitingstijd van minimum 6 seconden;

3° een contactgevoelige rand hebben.

§ 3. Het gebruik van verticale hijsplatforms is toegelaten om zich over een hoogte van maximaal 1,80 m buiten een gesloten koker te verplaatsen.

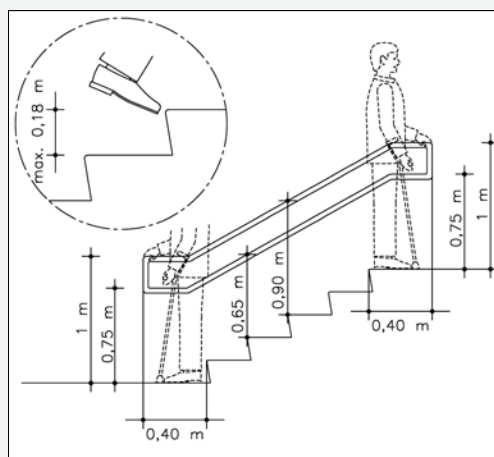
## ARTIKEL 12 TRAPPEN

De traptreden zijn slipvrij en hebben een optrede van maximaal 0,18 m.

Iedere trap is aan weerszijden uitgerust met een doorlopende, dubbele handleuning, ook langs de overlopen, waarvan de stangen zich bevinden op een hoogte van 0,65 m en 0,90 m ten opzichte van de trapneuzen en een hoogte van 0,75 m en 1,00 m ten opzichte van de overlopen. Langs de kant van de muur steekt deze dubbele handleuning 0,40 m uit ten opzichte van het begin en het uiteinde van de trap.

Bovenaan iedere traparm, op 0,50 m van de eerste trede, wordt 0,60 m vloerbedekking aangebracht met een licht reliëf om slechtziende personen te waarschuwen.

Door een contrasterend kleurverschil kunnen de eerste en laatste trede gemakkelijk worden onderscheiden, net als het begin van de overlopen.



Schema van een trap.

### ARTIKEL 13 TOILETTEN

§ 1. Waar toiletten ter beschikking zijn gesteld van het publiek, is één ervan aangepast voor personen met beperkte mobiliteit en is verder minstens één bijkomend toilet van dat type voorzien per schijf van 20 toiletten.

§ 2. De toiletten voor personen met beperkte mobiliteit hebben een vloeroppervlakte van minstens 1,50 m x 1,50 m. Een draairuimte van 1,50 m moet mogelijk zijn.

In het toilet wordt een vrije ruimte, zonder enig obstakel, van minstens 1,10 m breed voorzien langs één kant van de as van de WC-pot, op de as van de deur. Opklapbare steunstangen, onafhankelijk van elkaar, worden voorzien op 0,35 m van de as van de WC-pot. Deze handgrepen bevinden zich op 0,80 m boven de vloer en zijn minstens 0,80 m lang.

De deur van de toiletten voldoet aan de volgende voorwaarden:

1° naar buiten toe opendraaien;

2° een vrije doorgang van minstens 0,85 m bieden;

3° aan de buitenkant een handgreep hebben die geplaatst is op een hoogte tussen 0,80 m en 0,85 m;

4° aan de binnenkant, over de volledige breedte, voorzien zijn van een leuning op een hoogte tussen de 0,80 m en 0,85 m;

5° zonodig van buitenaf kunnen worden geopend.

De wc-zitting bevindt zich op een hoogte van 0,50 m boven de vloer. Deze zitting is van het hangtype zodat een draairuimte van 1,50 m mogelijk blijft als het lokaal een minimumoppervlak heeft van 1,50 x 1,50 m.

Schets nr. 2 in bijlage 1 van deze titel illustreert deze paragraaf.

**Enkel de bijgevoegde schetsen zijn verordenend.**

§3. Waar wastafels ter beschikking zijn gesteld van het publiek, is minstens één ervan aangebracht op een hoogte van maximaal 0,80 m, met een vrije ruimte eronder van 60 cm diep zodat ze aan de voorkant bereikbaar is. De spiegel is minstens 0,90 m hoog en de onderkant bevindt zich op 0,90 m van de vloer. De kranen kunnen makkelijk in werking worden gesteld via een hendel of een sensor.

### ARTIKEL 14 BADKAMERS - PASKAMERS - DOUCHECELLEN - KAMERS

§ 1. Waar badkamers ter beschikking zijn gesteld van het publiek, is minstens één ervan aangepast voor personen met beperkte mobiliteit en is minstens één bijkomende badkamer van dat type voorzien per bijkomende schijf van 20.

De badkamers voldoen aan de volgende voorwaarden:

1° buiten het bereik van de opengaande deur is binnenin een draairuimte met een diameter van 1,50 m voorzien;

2° er wordt een toegangsruimte van 0,90 m breed langs de badkuip voorzien;

- 3° de bovenrand van de badkuip bevindt zich op 0,50 m van de vloer;
- 4° aan het uiteinde van de badkuip is een overzettafel van minstens 0,50 m lang voorzien, op dezelfde hoogte en over de hele breedte;
- 5° een horizontale stang van minstens 0,80 m lang wordt aangebracht op de muur langs de badkuip, op 0,70 m hoogte van de vloer, in de nabijheid van het overzettafel;
- 6° onder de badkuip wordt een vrije ruimte van 0,14 m hoog en 1,1 m breed voorzien om het eventuele gebruik van een personenheftoestel mogelijk te maken.

Schets nr. 3 in bijlage 1 van deze titel illustreert deze paragraaf.

**Enkel de bijgevoegde schetsen zijn verordenend.**

§ 2. Waar paskamers of douchecellen ter beschikking zijn gesteld van het publiek, is minstens één ervan aangepast voor personen met beperkte mobiliteit en is minstens één bijkomende paskamer of douche van dat type voorzien per schijf van 20.

De paskamers voldoen aan de volgende voorwaarden:

- 1° buiten het bereik van de opengaande deur is binnenin een draairuimte met een diameter van 1,50 m voorzien;
- 2° een slipvrije klapstoel binnen de kamer is bevestigd op 0,50 m hoogte;
- 3° de kapstok bevindt zich op maximaal 1,30 meter hoogte.

§ 3. Waar er douchecabines ter beschikking zijn gesteld van het publiek, is minstens één ervan aangepast voor personen met beperkte mobiliteit, en wordt minstens één extra douche van dit type voorzien per reeks van 20 douchecabines.

De douchecellen voldoen aan de volgende voorwaarden:

- 1° er wordt binnenin het douchelokaal een draairuimte met een diameter van 1,50 m voorzien, buiten het bereik van de opengaande deur;
- 2° de vloer heeft een zachte helling van maximaal 2% en maakt de afvoer van het water mogelijk zonder dat men hiervoor een douchebak moet gebruiken; de vloerbedekking is slipvrij;
- 3° tegenover de douche is een slipvrij opklapbaar zitje van 0,40 m x 0,40 m bevestigd op 0,50 m hoogte van de grond;
- 4° los van elkaar staande opklapbare handgrepen zijn aangebracht op een afstand van 0,35 m van de as van de stoel; ze bevinden zich op 0,80 m hoogte en zijn 0,80 m lang.

Schets nr. 4 in bijlage 1 van deze titel illustreert deze paragraaf.

**Enkel de bijgevoegde schetsen zijn verordenend.**



§ 4. Waar kamers ter beschikking zijn gesteld van het publiek, is één ervan aangepast voor personen met beperkte mobiliteit en is minstens één bijkomende kamer van dat type voorzien per schijf van 20 kamers.

De kamers voldoen aan de volgende voorwaarden:

1° buiten het bereik van de opengaande deur is een draairuimte met een diameter van 1,50 m naar het bed toe voorzien;

2° vanaf deze ruimte zijn de voornaamste meubels in de kamer bereikbaar via een gangpad van minstens 0,90 m breed;

3° het toilet, de badkamer, de douche en de wastafel waarmee de kamer is uitgerust, voldoen aan de in deze verordening vastgestelde voorwaarden.

Schets nr. 5 in bijlage 1 van deze titel illustreert deze paragraaf.

**Enkel de bijgevoegde schetsen zijn verordenend.**

#### ARTIKEL 15 **OPENBARE UITRUSTINGEN**

Waar openbare telefooncellen, dienstuitrustingen, brievenbussen, geldautomaten en elektronische zelfbedieningsautomaten ter beschikking van het publiek zijn gesteld, is minstens één ervan aangepast voor personen met beperkte mobiliteit, met inbegrip van de slechthorenden en slechtzienden.

De aangepaste telefoon heeft een hoorn met een instelbare geluidsversterker. Dit wordt duidelijk aangegeven door middel van een logo.

De opening van de brievenbus bevindt zich op een hoogte tussen de 0,80 m en de 0,90 m boven de grond.

Als een klavier ter beschikking wordt gesteld, zijn de letters geplaatst volgens het « azerty »-systeem; de cijfers van 1 tot 9 zijn in een vierkant geplaatst, oplopend van links naar rechts. Het cijfer 5 staat in het midden en is voorzien van een merkteken in reliëf, de toets met het cijfer 0 bevindt zich onder de 8.

Indien een bedieningspaneel voorhanden is, is dit bevestigd op maximaal 0,80 m boven de vloer en mag er geen sokkel uitsteken buiten de wand waarin het toestel is ingebouwd.

Toneelzalen en conferentiezalen beschikken over een luisterinstallatie waarbij het geluidsniveau individueel kan worden ingesteld, en dit bij minstens één plaats per reeks van 50.



**Loket toegankelijk voor personen met beperkte mobiliteit.**

#### ARTIKEL 16 **LOKETTEN**

Waar loketten ter beschikking zijn gesteld van het publiek, is één ervan aangepast voor personen met beperkte mobiliteit en is één bijkomend aangepast loket voorzien per schijf van 10. Het loket is uitgerust met een blad waarvan de onderrand zich op minstens 0,75 m hoogte bevindt en het bovenvlak op 0,80 m tot 0,85 m hoogte geplaatst is. Het blad is minstens 0,60 m diep. Eronder is een vrije ruimte voorzien.

#### ARTIKEL 17 **STOELEN**

Waar stoelen ter beschikking worden gesteld van het publiek, wordt een ruimte van minstens 1,50 m op 0,90 m voorbehouden voor rolstoelgebruikers en wordt minstens één extra plaats van dit type voorzien per reeks van 50 stoelen. Als de zaal voorzien is van trappen, dan zijn verschillende niveaus toegankelijk.

Deze ruimte is toegankelijk via een draairuimte met een diameter van minstens 1,50 meter.

## HOOFDSTUK 6 OVERGANGS- EN SLOTBEPALINGEN

### ARTIKEL 18 **OVEREENSTEMMING VAN EEN ONTWERP MET DEZE VERORDENING**

De overeenstemming van een bouwontwerp met deze titel houdt niet automatisch in dat het strookt met de goede ruimtelijke ordening noch met de andere geldende wetten en verordeningen.

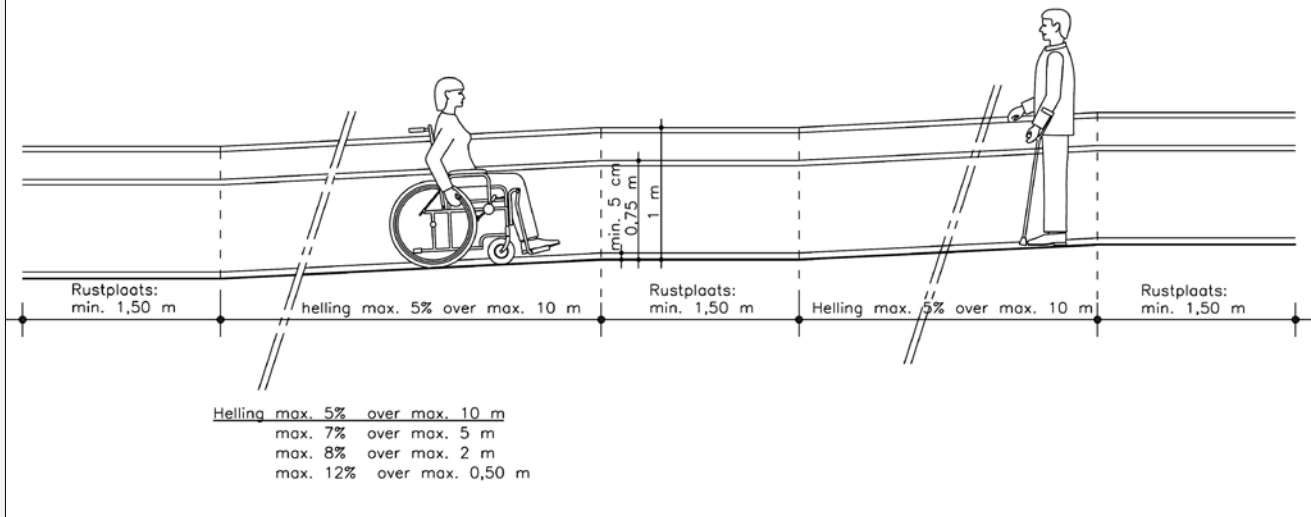
### ARTIKEL 19 **TOEPASSING IN DE TIJD**

Deze titel is van toepassing op de stedenbouwkundige vergunnings- en attestaanvragen die worden ingediend na de inwerkingtreding ervan.

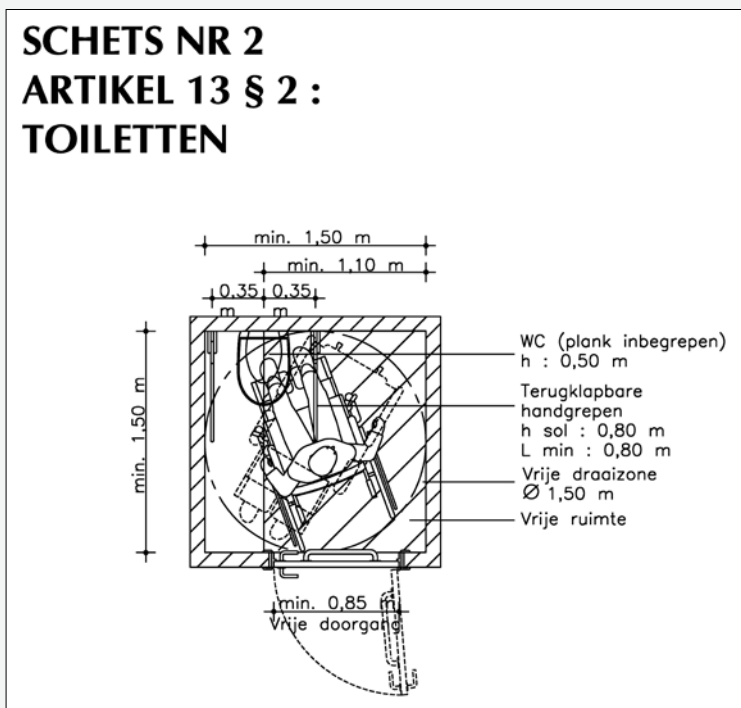
Hij is eveneens van toepassing op de in artikel 1 bedoelde handelingen en werken die, omwille van hun geringe omvang, zijn vrijgesteld van een stedenbouwkundige vergunning en waarmee begonnen wordt na de inwerkingtreding ervan.



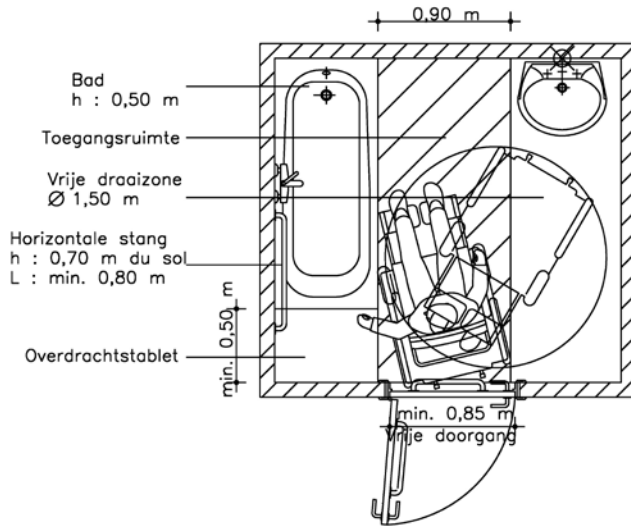
**SCHETS NR 1**  
**ARTIKEL 5 :**  
**KENMERKEN VAN DE HELLING**



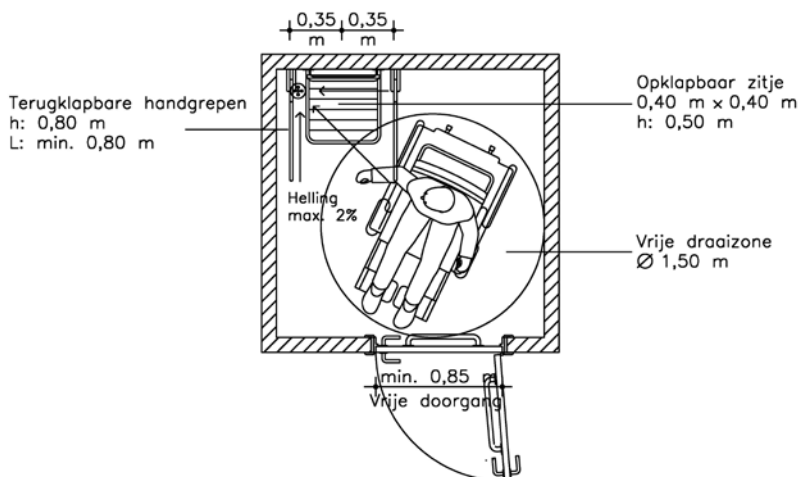
**SCHETS NR 2**  
**ARTIKEL 13 § 2 :**  
**TOILETTEN**



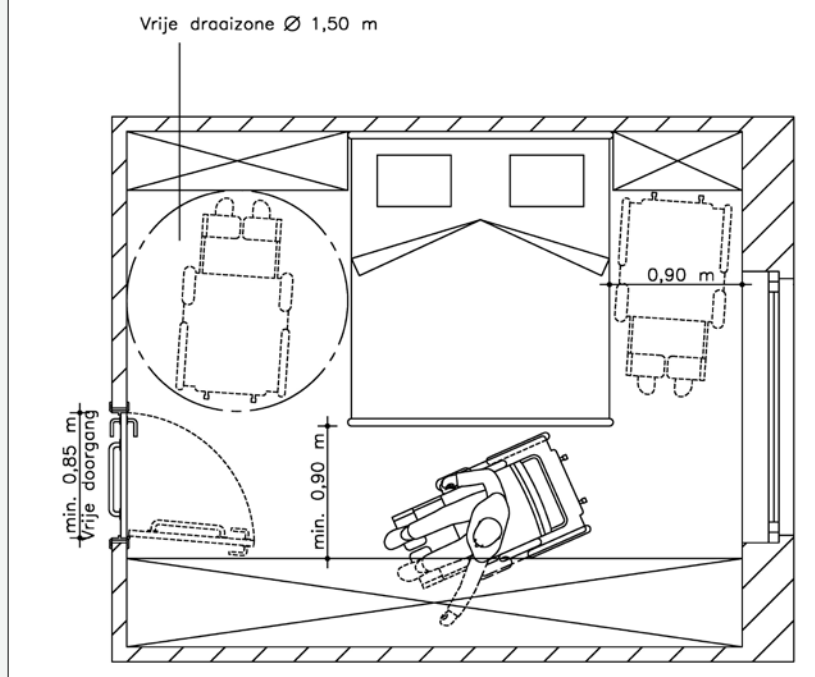
**SCHETS NR 3**  
**ARTIKEL 14 § 1:**  
**BADKAMER**



**SCHETS NR 4**  
**ARTIKEL 14 § 3 :**  
**DOUCHECEL**



**SCHETS NR 5**  
**ARTIKEL 14 § 4 :**  
**SLAAPKAMER**





---

**Verantwoordelijke uitgever:** Jacques Van Grimbergen  
Directeur-generaal van het Bestuur Ruimtelijke Ordening en Huisvesting

**Layout:** Tarmak

**Fotografie:** Marcel Vanhulst

**Wettelijk depot:** D/2007/9210/1



BRUSSELS HOOFDSTEDELIJK GEWEST

**Ministerie van het Brussels Hoofdstedelijk Gewest  
Bestuur voor Ruimtelijke Ordening en Huisvesting**

CCN, Vooruitgangstraat 80 bus 1  
1035 Brussel

Voor meer informatie:  
[www.gsv.irisnet.be](http://www.gsv.irisnet.be)