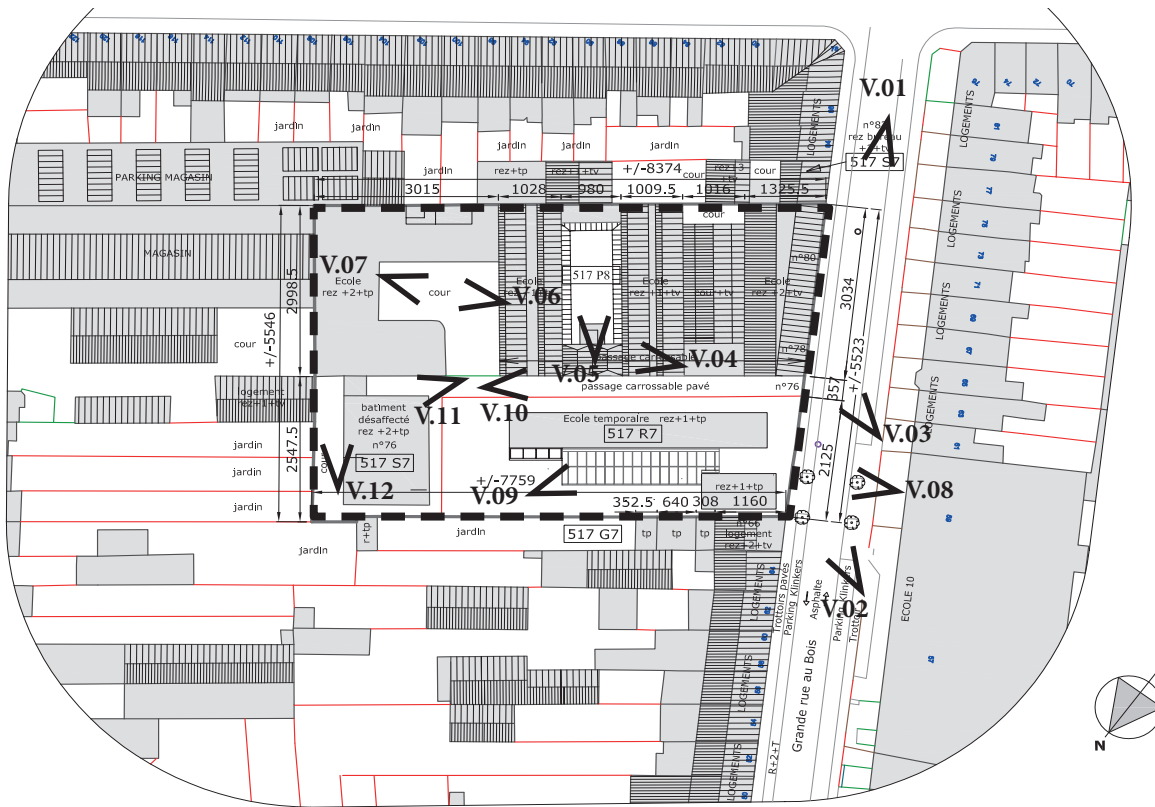


II. DOCUMENTS GRAPHIQUES






09. Photos significatives



Plan de situation @ 76, 78, 80 Grande rue au Bois © Commune de schaarbaek



Vue 3D © GoogleMaps 31/10/2017

- Légende
-  Site d'intervention
 -  OPTIMA
 -  Chenil
 -  La Vallée
 -  Ecole temporaire De Kriek



V.01 76, 78-80 Grande rue au Bois



V.02 76, 78-80 Grande rue au Bois



V.03 78-80 Grande rue au Bois / Bâtiment Optima



V.04 Passage carrossable abrité du bâtiment Optima



V.05 Cour intérieure du bâtiment Optima



V.06 Cour intérieure du bâtiment La Vallée



V.07 Cour intérieure du bâtiment La Vallée



V.08 76 Grande rue au Bois / Ecole De Kriek provisoire



V.09 Cour de récréation de l'école De Kriek provisoire



V.10 Passage carrossable vers le bâtiment Le Chenil



V.11 Vue depuis le Chenil sur le bâtiment La Vallée



V.12 Vue depuis le passage carrossable sur le bâtiment Le Chenil

10. Reportage photographique intérieur

Anciens siège et complexe industriel de la société OPTIMA, Grande rue au Bois, 78-80 – 1030 Schaerbeek

Analyse patrimoniale

Le présent rapport est rédigé à la demande du bureau JAVA Architecten/s désigné par le Collège Communal du 28 décembre 2016 pour la mission d'auteur de projet suivante :

Bouw van een Nederlandstalige basisschool, van een uitbreiding van een Franstalige basisschool en van een sporthal,

Grote Bosstraat 76 en 78-80, 1030 Brussel

La présente étude porte exclusivement sur la parcelle située au n°78/80 de la Grande Rue au Bois, cadastrée B517p8.

Les bâtiments existants sur cette parcelle ont fait l'objet d'une fiche d'information de l'Inventaire du Patrimoine Architectural de la Région de Bruxelles-Capitale.

L'objectif du présent rapport est de rassembler synthétiquement les éléments connus concernant le patrimoine architectural présent sur cette parcelle, à l'occasion du projet ci-avant cité, prévoyant le remplacement d'une partie des bâtiments existants par des constructions nouvelles.

Les sources qui ont pu être consultées :

- Inventaire du patrimoine architectural de la Région Bruxelles-Capitale
- Visite des lieux et reportage photographique le 22 novembre 2017
- Archives de la Commune de Schaerbeek (Mme Aline Wachtelaer)
- Commune de Schaerbeek, archives du Service des Renseignements Urbanistiques , (Mr Alain Griffet)
- Web : <https://optimadurable.weebly.com/>

Bref historique

1902 : construction au 78-80 Grande Rue au Bois du complexe industriel de la Société OPTIMA, spécialisée dans la fabrication de pansements et de médicaments. L'identité de l'architecte n'a pas été trouvée dans les sources consultées. Cette première phase de construction comporte le bâtiment administratif à front de rue, le passage cocher, la première cour (ouverte à l'origine) et les ateliers sur deux niveaux + comble disposés en quadrilatère autour d'une deuxième cour ouverte. L'arrière du terrain est à cette époque non bâti, excepté un petit immeuble contre la limite gauche, de deux niveaux sous une toiture à deux versants, visible sur une illustration ancienne (www.delcampe.net).

19XX : construction d'un bâtiment en U asymétrique au fond de la parcelle, de trois niveaux en briques claires et encadrements cimentés, de style fonctionnaliste caractéristique de la fin des années 1930-40. La date de construction n'a pas été trouvée dans les documents consultés. Le bâtiment n'est pas présent sur les photos aériennes de 1944 (bruciel.brussels), mais il est représenté sur les plans d'une enquête commodo-incommodo en 1952, dressés par l'architecte F. Piétrons. Rien n'indique dans les

documents consultés que ce dernier soit l'architecte de la réalisation de ce bâtiment arrière, les plans ci-avant cités étant des plans de relevés et non des plans d'exécution.

1978-79 : achat par la commune de Schaerbeek, et transformation de l'immeuble arrière en bâtiment scolaire, à l'usage de la Haute Ecole Lucia de Brouckère jusqu'en 2008.

2009 : Rénovation de l'immeuble arrière et installation de l'école fondamentale de la Vallée, jusqu'en 2017.

2017 : Projet de transformation du site aux n°s 76-80 pour un nouveau complexe scolaire et une salle omnisports.

Description générale du complexe immobilier

La parcelle est occupée par 5 parties immobilières :

- A. Ancien bâtiment administratif (bâtiment à front de rue)
- B. Passage carrossable couvert, le long du mitoyen gauche
- C. Cour actuellement couverte
- D. Anciens ateliers 1902
- E. Immeuble en U en fond de parcelle

A. Ancien bâtiment administratif (bâtiment à front de rue)

Extérieur.

Le bâtiment est constitué de deux parties distinctes : la partie principale à façade symétrique, de deux niveaux sur un haut demi-sous-sol et une extension à gauche, légèrement moins haute et comportant au rez-de-chaussée le porche d'entrée carrossable (photo 1). L'ensemble est couvert d'un comble à deux versants, reliés à leur faîte d'un toit plat destiné à reprendre la différence angulaire entre les façades avant et arrière.

La partie principale de la façade à rue est constituée de cinq travées marquées par des pilastres colossaux (photos 2 à 4). Les quatre travées latérales sont percées de baies jumelées, à linteaux de pierre au demi-sous-sol, linteaux métalliques sur coussinets au rez-de-chaussée et à arcs surbaissés à l'étage. La travée centrale, plus large, accueille un portail comportant une double porte en chêne ouvragée (photo 6) sous une imposte en plein cintre garnie d'un vitrage texturé et coloré posé au mastic dans de fins profils en fer (photo 5). La partie supérieure de la porte et l'imposte sont encadrée d'un arc triomphal en pierre blanche moulurée, surmonté d'une corniche, comportant une clef saillante, des écoinçons à pastilles et un décor en relief d'inspiration végétale, au graphisme Art nouveau (photos 7 & 8). De même hauteur que les baies du rez-de-chaussée, deux verrières oblongues enserrant l'ensemble en pierre blanche avec lequel elles sont réunies sous un linteau métallique unique. Les photos anciennes montrent qu'au premier étage, des verrières de même composition fermaient les quatre baies au dessus du porche (photo 71).

Une sixième travée à gauche de la partie principale de la façade, et légèrement moins haute que celle-ci, accueille l'entrée cochère (photo 1). Au dessus de celle-ci, éclairant un des locaux du logement de concierge, une baie unique se présente au centre d'un léger renforcement de la façade. Au deuxième étage (correspondant au premier étage du bâtiment principal), une triple baie reprend en mode mineur la succession des fenêtres à arc surbaissés de la partie principale.

A l'exception du porche d'entrée, du soubassement en pierre bleue (photo 12), des pierres bleues moulurées au sommet des pilastres (photo 10) et des coussinets en pierre des linteaux métalliques (photo 11), la façade principale a été recouverte d'un malencontreux enduit à décor de briques rouges, ayant fait perdre la majeure partie du décor que montrent les photos anciennes (photos 70 à 72). Il est fort peu probable que l'enlèvement de cet enduit puisse être réalisé sans d'irréremédiables dégâts sur le parement ancien, constitué de briques de deux couleurs. Une brique foncée formait la masse principale de cette maçonnerie, tandis qu'une brique claire soulignait les détails de l'architecture. On trouvait cette brique claire aux piédroits des fenêtres (photo 71), aux arcs surbaissés du premier étage (photo 71), aux décors en tables rentrantes dans les allèges et les pilastres aux niveaux de celles-ci (photo 68), dans un bandeau continu sous la corniche et dans les décors aux formes végétales géométrisées à la base et au sommet des pilastres (photos 67 & 68). En outre, un décor de matériaux clairs est visible de part et d'autre de la baie au dessus de l'entrée cochère, mais les photos anciennes que nous avons pu consulter ne permettent pas d'en faire une reconstitution certaine (photo 69). Notamment, il semble que cette baie ait été divisée en deux par une colonnette en son centre, mais sans certitude.

Outre la perte de ces parements décorés, les disparitions les plus importantes de l'architecture de cette façade de style éclectique se situent en partie supérieure. Au dessus de la corniche, dont le profil semble avoir été modifié par rapport à la situation initiale, le muret d'attique n'est plus aujourd'hui orné que de quatre éléments décoratifs en pierre en forme de vases (photos 9 & 72). A l'origine il y en avait quatre de plus. Il ne s'agit que de très lacunaires vestiges du magnifique couronnement de la façade originelle qui comportait cinq lucarnes en forme de fenêtres thermales sommées d'amortissements sculptés en pierre (photos 66 & 71). Les photos anciennes montrent qu'à l'arrière de ces éléments architectoniques, les lucarnes fonctionnelles étaient limitées aux seules baies centrales des fenêtres thermales. Ceci nous fait soupçonner une relative fragilité des parties maçonnées latérales de ces lucarnes, très exposées aux intempéries. Leur entretien difficile a sans doute été la raison de leur regrettable démolition.

La façade arrière, en briques de Boom, reprend l'essentiel de l'ordonnance de la façade principale (baies, pilastres), mais sans décor particulier (photos 47 & 48).

Intérieur.

Le **hall d'entrée** (photos 13 à 16) présente une belle monumentalité avec les deux volées symétriques de l'escalier d'origine aux marches légèrement balancées et aux rampes à fuseaux tournés encadrant l'accès au demi-sous-sol par l'intermédiaire de 5 marches en calcaire marbrier beige (photo 19). Le palier-couloir du demi-sous-sol est articulé avec le hall d'entrée par deux doubles pilastres détachés l'un de l'autre d'une quinzaine de centimètres (photos 17 & 18).

Dans ce **demi-sous-sol**, le local de droite, ancien atelier d'emballage (photo 46), est sans décor particulier, le sol est en dalles de ciment hexagonales de couleur beige et bordeaux. Les locaux de gauche, de part et d'autre d'un escalier d'accès à la conciergerie située au dessus du passage carrossable, n'ont pas plus de décor particulier. Le centre du demi-sous-sol accueille des locaux sanitaires et un passage vers la cour couverte.

Au **bel étage** (qui correspond à ce qui apparaît comme étant un haut rez-de-chaussée en façade), le palier s'ouvre vers la façade arrière via l'escalier qui mène au premier étage (photo 20). Le linteau de la baie qui sépare le palier de la cage à escalier est supporté par deux consoles au profil en « coup de fouet » (photo 21). On retrouve des consoles du même modèle comme support de poutres de plafond dans le grand local de droite (photos 22 & 23). Le plafond y est sobrement mouluré. Les locaux à gauche sont de

finition apparemment plus sobre, le plafond étant masqué par un faux-plafond (photos 26 & 27). Les menuiseries des portes qui desservent les locaux de ce bel étage sont en pitchpin de bel aspect, certaines faces étant laissées dans leur état originel vernis (photos 24 & 25).

L'escalier à double volée qui mène à l'étage est en bois, comme celui du hall d'entrée, mais à balustres tournés plus basiques. L'espace sous l'escalier est occupé par une construction sommaire fermant un local, et une autre doublant grossièrement la sous-face de la deuxième volée (photo 28). Le palier intermédiaire est recouvert de parquet à chevrons, en bon état apparent, mais peint comme les marches et les rampes (photo 30). Le palier intermédiaire est éclairé par une grande baie en plein cintre fermée par une verrière en verres texturés et colorés mastiqués dans de fins profils en fer (photos 29 & 31). L'escalier aboutit à l'étage sur un palier fermé par une triple baie menuisée en bois vernis (photo 32 à 34). En symétrie par rapport à la porte du palier, une autre porte donne étrangement dans le vide, semblant attendre le départ d'un escalier vers le dernier niveau. Cette disposition étonne, puisque l'escalier d'accès au niveau supérieur est dans un local distinct voisin et semble être d'origine (photo 41).

Le premier étage comporte un vaste local central sans décor particulier, si ce n'est la présence de belles doubles-portes en pitchpin, ainsi qu'une imposante armoire intégrée à la paroi séparant ce local de celui placé au dessus de la conciergerie (photos 35 à 40).

Le comble au second étage présente de grandes fermes de charpentes sans intérêt particulier, si ce n'est le doublement des poinçons raidis par des croix de Saint-André, et destinés à supporter le toit plat qui reprend la différence angulaire entre les versants avant et arrière (photos 42 à 45).

Essai d'attribution de la conception de ce bâtiment principal

Aucun renseignement concernant l'identité de l'architecte de ce bâtiment principal de l'ancienne usine Optima n'a été trouvé dans les documents consultés. Les fenêtres thermales disparues font penser à celle qui couronne une des entrées du Palais du Vin « Brias et Cie » rue des Tanneurs à Bruxelles (photo 73), de l'architecte François Symons (1869-1842), mais aucune autre similitude d'élément de décor ne permettrait d'attribuer la conception du bâtiment Optima à cet architecte. On pourrait plutôt penser à l'architecte Georges Delcoigne (1870-1916) du fait de la ressemblance du profil des consoles que l'on trouve au bel étage du bâtiment Optima (voir ci-avant), avec les consoles très typées qui soutiennent l'oriel et le balcon de sa maison personnelle (14 place Morichar à Saint-Gilles, photo 74). Mais Delcoigne n'est pas le seul architecte éclectique à avoir utilisé cette forme marquée par l'Art nouveau. Il ne nous est donc pas possible, dans l'état actuel de notre connaissance, d'attribuer la paternité de la conception architecturale de ce bâtiment principal.

***En conclusion**, en son état actuel, la façade de ce bâtiment a perdu ses qualités initiales. Une reconstitution de l'état d'origine entrainerait des coûts qu'il serait difficile de justifier par les seules valeurs culturelles et patrimoniales. En revanche, à but scientifique, une reconstitution dessinée de la situation initiale serait possible sur base de la documentation connue au moment du présent rapport, moyennant quelques hypothèses.*

B. Passage carrossable

(photos 51 à 55, & 62)

Le passage carrossable, de 5m de large et de 49 m de longueur, scandé par deux arcs surbaissés, distribue le rez-de-chaussée de toutes les parties du complexe de 1902. Les briques peintes de ses parois latérales sont appareillées de manière à former un décor original d'arcades et oculi aveugles.

C. Cour couverte

(photos 49-51)

Vaste espace dégagé couvert d'une toiture supportée par une légère charpente métallique formée de cinq fermes triangulaires et triangulées fortement retroussées. L'observation des portiques de support en béton armé qui supportent cette charpente métallique indique que celle-ci est postérieure à la construction des ateliers de 1902. Ceci est confirmé par une illustration ancienne ainsi que par la photographie de 1944 où la cour n'est pas couverte. Le commentaire de la fiche d'inventaire du patrimoine architectural de la Région Bruxelles-Capitale indique que cette toiture était entièrement vitrée à son origine, mais la photographie aérienne de 1953 ne semble pas confirmer cette hypothèse.

D. Ancien ateliers de 1902

(photos 56 à 61)

Disposés en trois niveaux autour d'une cour de distribution, les réserves et ateliers entourent les 4 côtés du quadrilatère et sont couvertes de toitures shed. Le niveau inférieur, en demi-sous-sol, servait de dépôts, réserves, menuiseries et chaufferie.

Le bel étage, généreusement éclairé par de larges baies à arcs surbaissés. était initialement destiné aux ateliers. Il est actuellement desservi par une coursive couverte d'une verrière ayant été ajoutée au bâtiment initial, probablement lors de la transformation en classes en 1978-1979. Le niveau supérieur, très peu ouvert en façade, était éclairé par sa toiture en sheds, ce qui indique que ce niveau était également à l'usage d'ateliers. Les trois niveaux étaient desservis par le bloc de circulation verticale comportant un escalier et un monte-charge, directement connecté au passage carrossable.

Les transformations successives de cette partie du complexe en ont fortement altéré l'aspect d'origine. Les dispositions actuelles du demi-sous-sol et du niveau sous-toiture de ces anciens ateliers sont difficilement exploitables, et l'ensemble ne présente pas d'intérêt architectural particulier qui justifierait une protection.

E. Immeuble en U en fond de parcelle

(Photos 63-65)

Construit à une date non connue entre 1944 et 1952, cet immeuble en bon état constructif et d'entretien a été transformé à l'usage scolaire en 1978-1979 et rénové en 2009. La rénovation et l'isolation de ses façades lui ont fait perdre leur aspect originel (photo 65) marqué par l'architecture fonctionnaliste de la période ayant précédé la seconde guerre mondiale. La rigueur de la composition initiale reste cependant présente dans cette rénovation récente, simple et fonctionnelle.

08/12/2017

Pierre Van Assche
Architecte & urbaniste
Prof. Émérite UCL-LOCI Bruxelles



Anciens siège et complexe industriel de la société OPTIMA, Grande rue au Bois, 78-80 – 1030 Schaerbeek

Reportage photographique

NB : En façade, ce qui apparaît comme le rez-de-chaussée sur un demi-sous-sol, apparaît à l'intérieur comme un premier étage. Pour cette raison, nous nommons les différents niveaux de la manière suivante : demi-sous-sol / bel-étage (niveau principal) / premier étage (niveau sous-corniche) / 1^{er} étage (combles). Seuls le hall d'entrée et le passage carrossable peuvent être considérés au rez-de-chaussée.

A. Ancien bâtiment administratif (bâtiment à front de rue)

1. façade rue, travée 1, entrée cochère
2. façade rue, travées 2 & 3
3. façade rue, travée 4, entrée principale
4. façade rue, travées 5 & 6
5. portail d'entrée principale avec imposte
6. portail d'entrée principale, détail double porte en bois
7. portail d'entrée principale, détail imposte
8. portail d'entrée principale, détail du pied d'arc en pierre encadrant l'imposte
9. attique avec vase en pierre
10. couronnement de pilastre en pierre bleue moulurée
11. coussinet de baie à linteau métallique
12. base de pilastre en pierre bleue moulurée
13. hall d'entrée, vue du portail d'entrée depuis le palier du bel-étage
14. hall d'entrée, double volée d'escalier en bois encadrant l'escalier en pierre vers le demi-sous-sol.
15. hall d'entrée, escalier volée à gauche
16. hall d'entrée, escalier volée à droite
17. palier demi-sous-sol, vue vers portail d'entrée
18. palier demi-sous-sol, détail du double pilier
19. hall d'entrée, marches vers demi-sous-sol
20. palier au bel-étage
21. palier au bel-étage, détail console
22. bel-étage, local à droite, détail console
23. bel-étage, local à droite, détail console
24. bel-étage, local à droite, double porte en pitchpin
25. bel-étage, local à droite, vantail porte en pitchpin
26. bel-étage, local à gauche, vers l'arrière
27. bel-étage, local à gauche, vers la rue
28. palier au bel-étage, vue vers escalier vers le 1^{er} étage
29. escalier vers 1^{er} étage, vue vers grande baie cintrée
30. escalier vers 1^{er} étage, palier intermédiaire en parquet à chevrons
31. escalier vers 1^{er} étage, détail vitrage grande baie cintrée
32. escalier vers 1^{er} étage, vue vers ensemble menuisé d'accès au 2^{ème} étage
33. 1^{er} étage, détail de l'ensemble menuisé d'accès au 2^{ème} étage
34. 1^{er} étage, couloir central, accès vers l'escalier
35. 1^{er} étage, grand local central
36. 1^{er} étage, ensemble menuisé avec étagères vers local mitoyen gauche
37. 1^{er} étage, double porte du local contre mitoyen gauche

38. 1^{er} étage, local contre mitoyen gauche
39. 1^{er} étage, locaux contre mitoyen droite
40. 1^{er} étage, détail vantail porte en pitchpin
41. 1^{er} étage, escalier vers combles
42. 2^{ème} étage, charpente du comble
43. 2^{ème} étage, charpente du comble
44. 2^{ème} étage, charpente du comble
45. 2^{ème} étage, charpente du comble
46. demi-sous-sol, local vers mitoyen droite
47. façade arrière du bâtiment administratif
48. façade arrière du bâtiment administratif

B. Ancienne cour couverte (préau)

49. vue générale, vers passage latéral
50. vue générale, depuis passage latéral

C. Passage latéral et anciens ateliers (1902), transformés en classes

51. vue générale du passage latéral, vers l'arrière
52. vue du corps de circulation verticale vers les anciens ateliers
53. vue des accès vers les ateliers
54. décors en appareillages de briques sur mur mitoyen
55. arc avec console en briques
56. vue générale de la cour et des coursives des classes (anciens ateliers)
57. escalier d'accès à gauche vers la coursive des classes (anciens ateliers)
58. escalier d'accès à droite vers la coursive des classes
59. escalier et coursive des classes
60. 1^{er} étage, coursive des classes
61. façade arrière des anciens ateliers
62. vue générale du passage latéral, depuis la cour, vers l'avant
63. vue générale extérieure
64. détail d'un perron en pierre-bleue

D. Photos anciennes, décors disparus

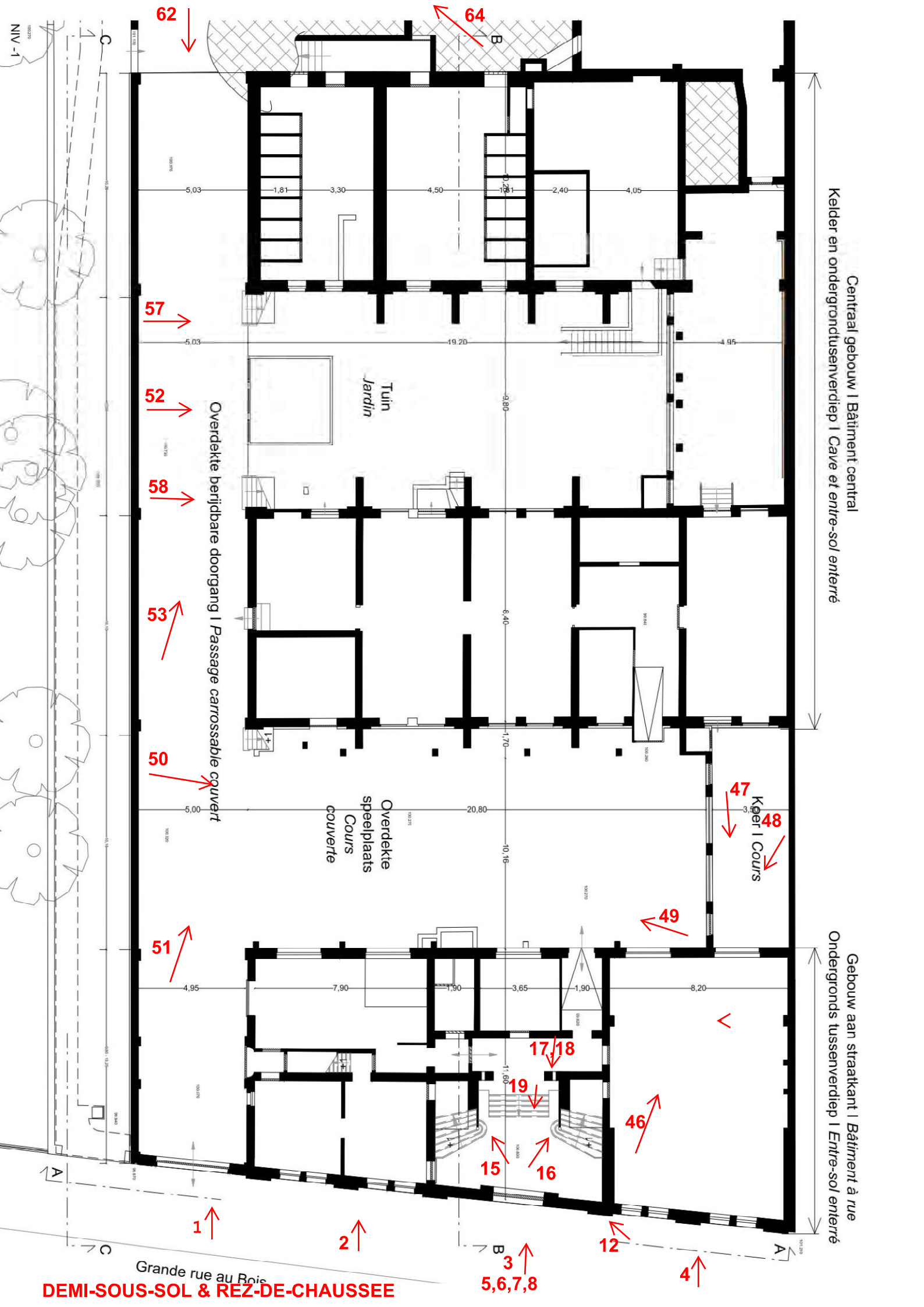
(NB : (*) photos extraites de la fiche de l'inventaire du patrimoine architectural de la Région de Bruxelles-Capitale)

(**) source : archives de la Commune de Schaerbeek

65. * Vue du bâtiment arrière avant transformation de sa façade
66. * Façade à rue, frise appareillée sous l'attique et décor en briques claires
67. * Façade à rue, décor en briques claires sur un pilastre
68. * Façade à rue, anciennes lucarnes à fenêtres thermales
69. * Façade à rue, ancien décor au dessus de l'entrée cochère
70. **Vue ancienne dans la Grande Rue au Bois
71. * Vue ancienne redressée de la façade.

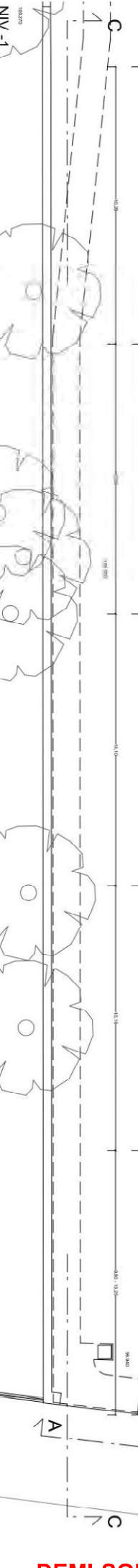
Divers

72. Vue actuelle redressée de la façade
73. Pignon en fenêtre thermale, rue des Tanneurs, 1000 Bruxelles
74. Console Art nouveau «en coup de fouet», place Morichar, 1060 Saint-Gilles
75. Plan enquête commodo-incommodo 1952

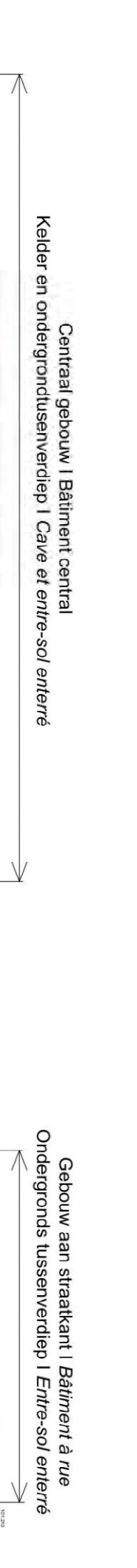
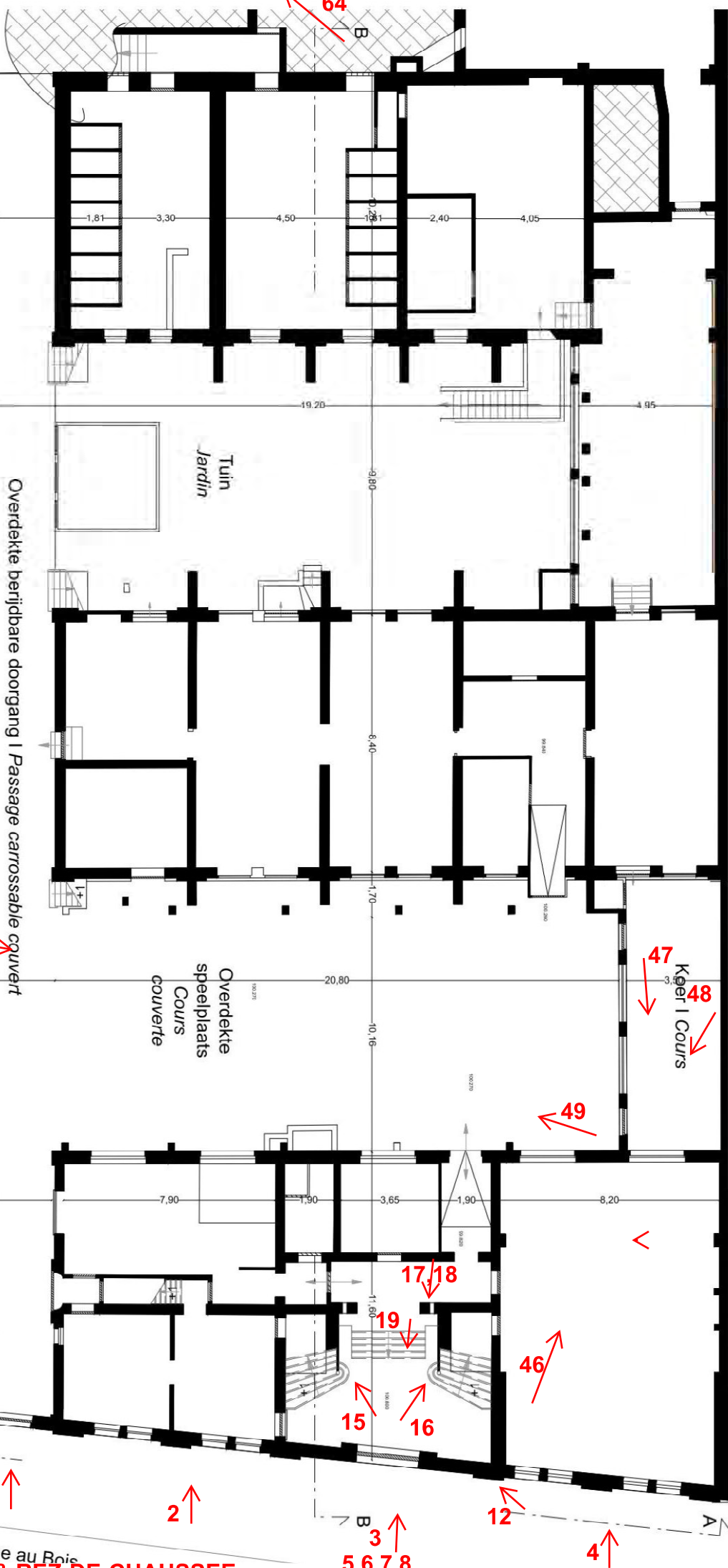
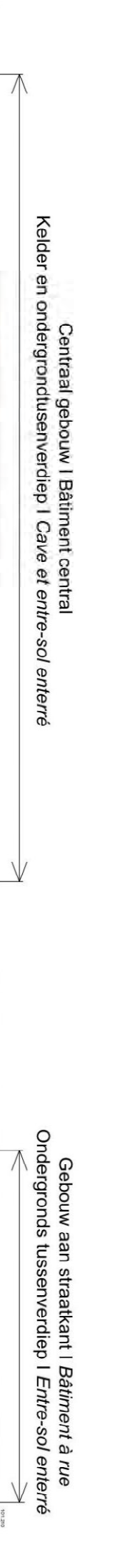
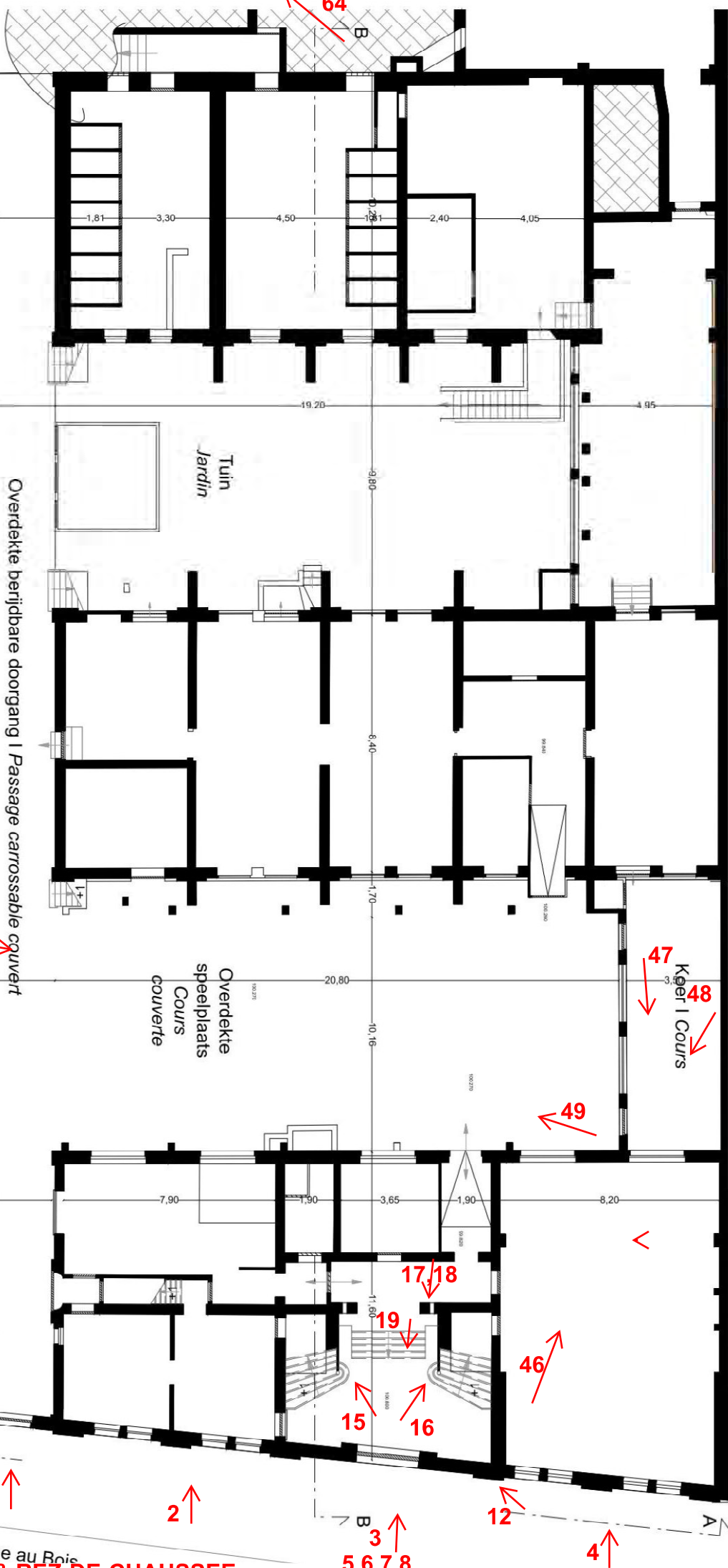
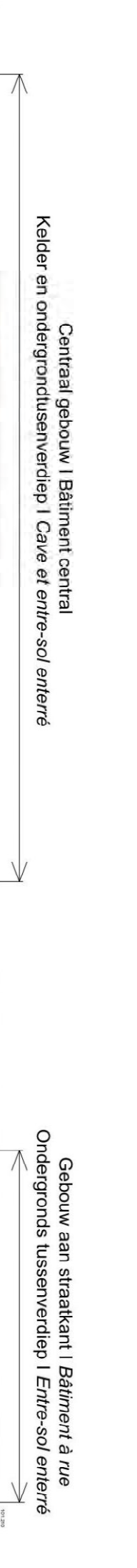
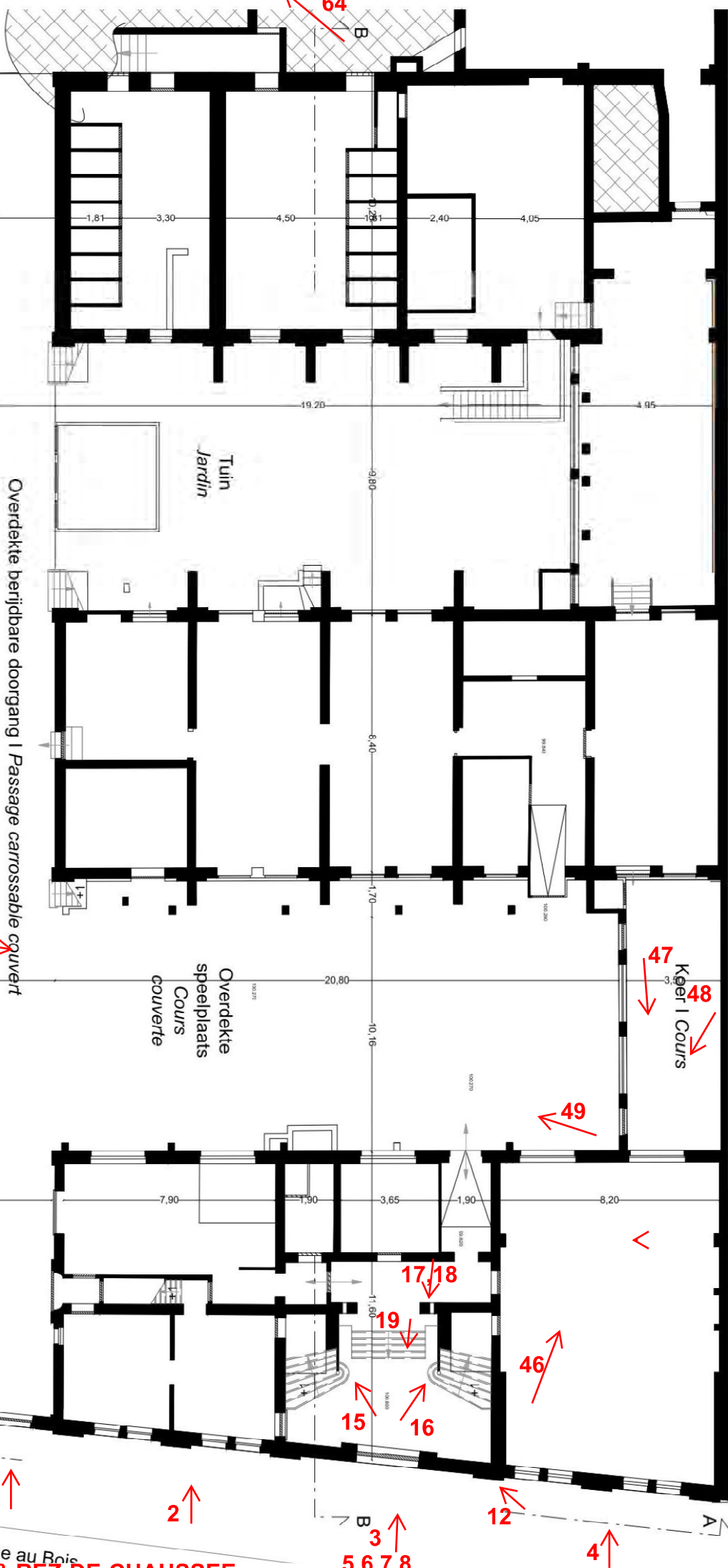
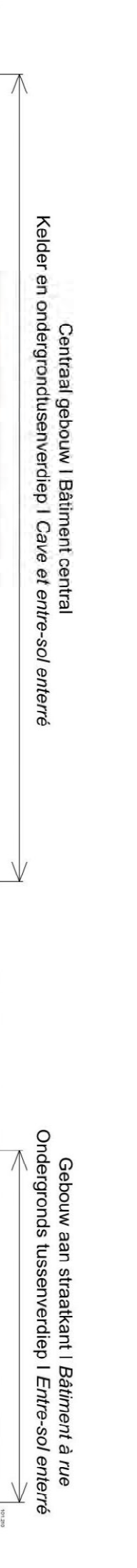
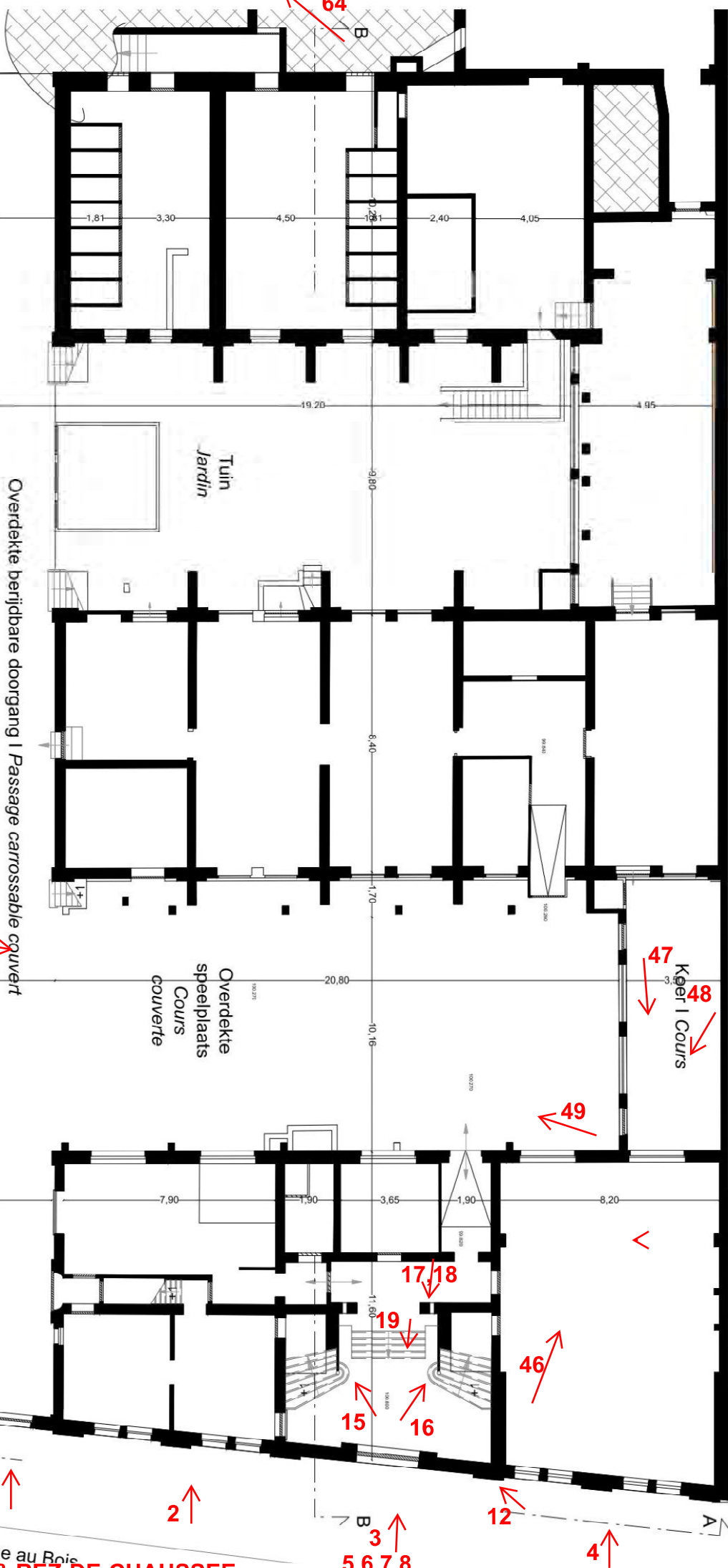
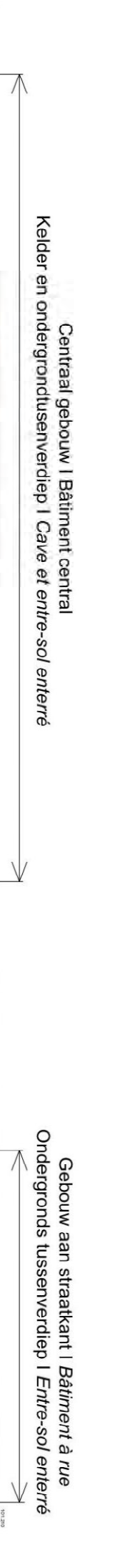
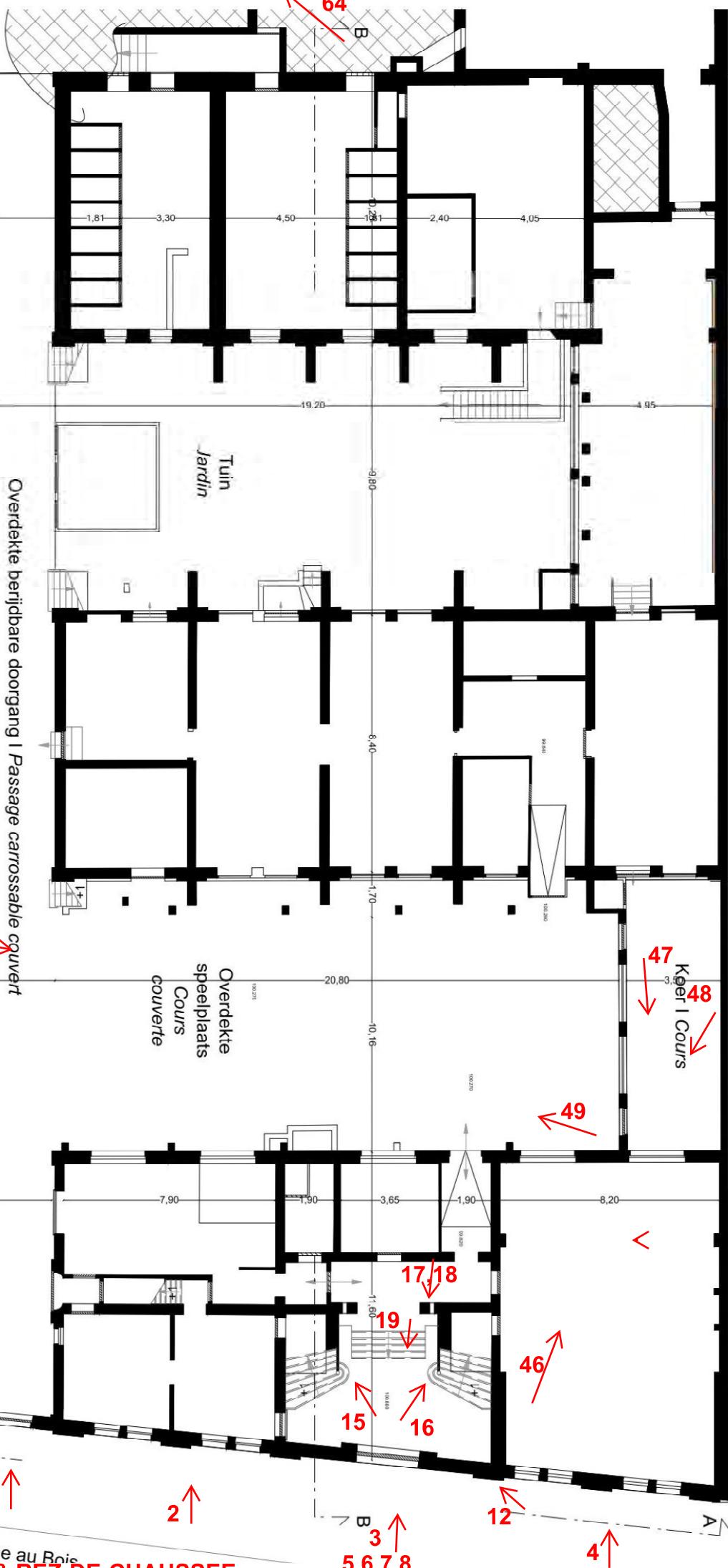
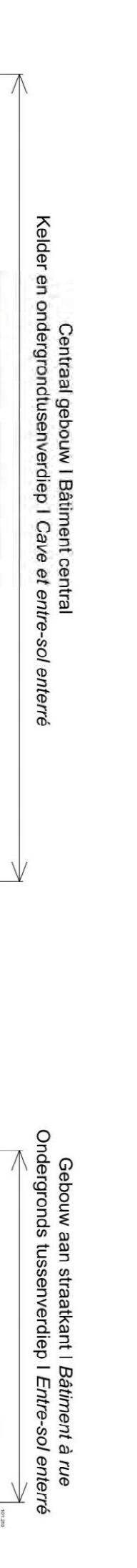
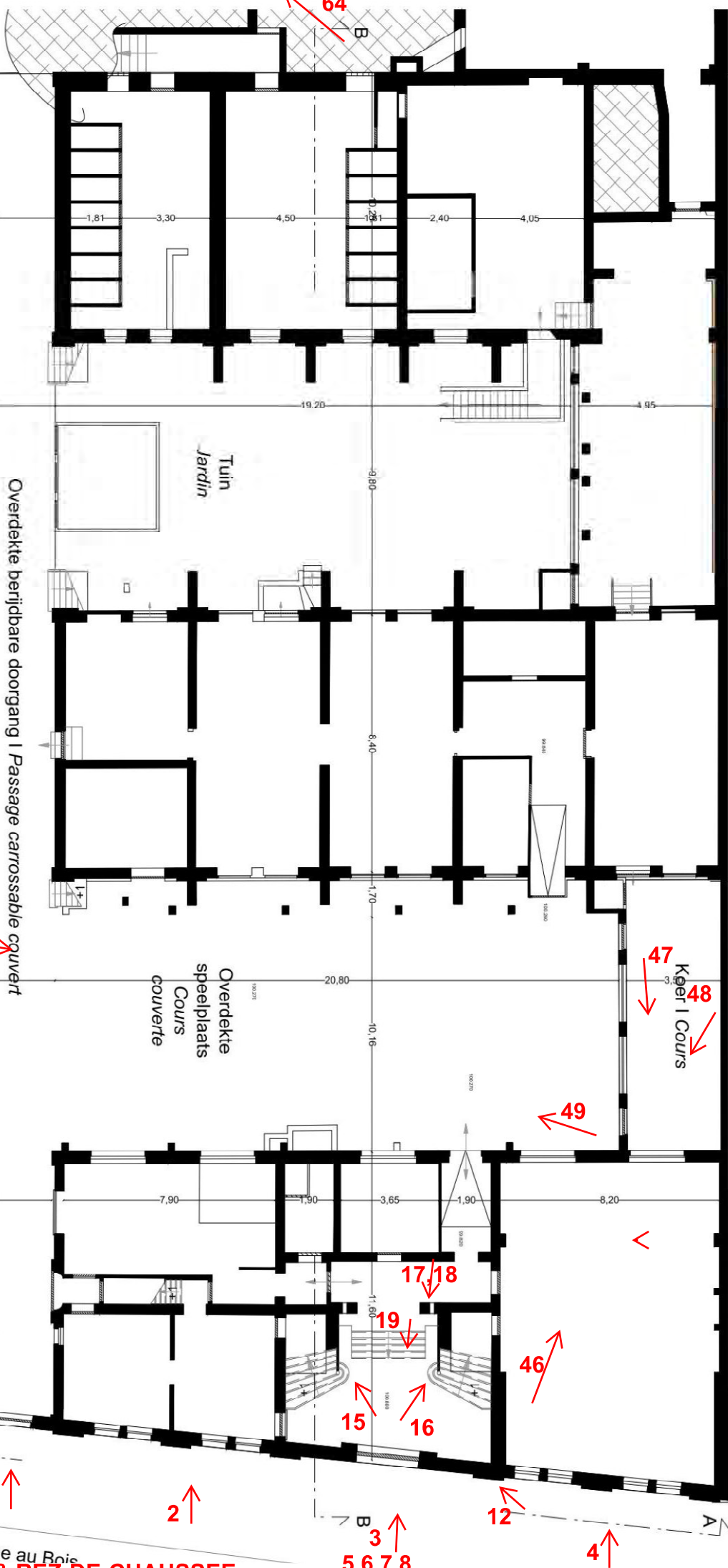
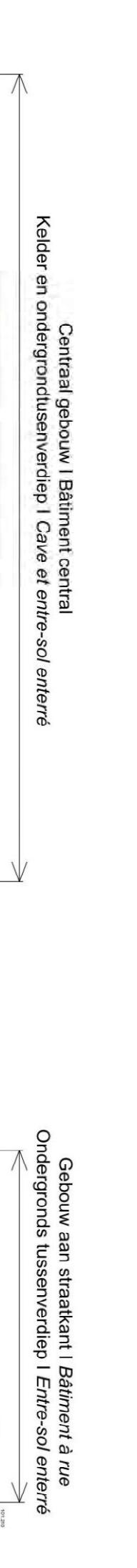
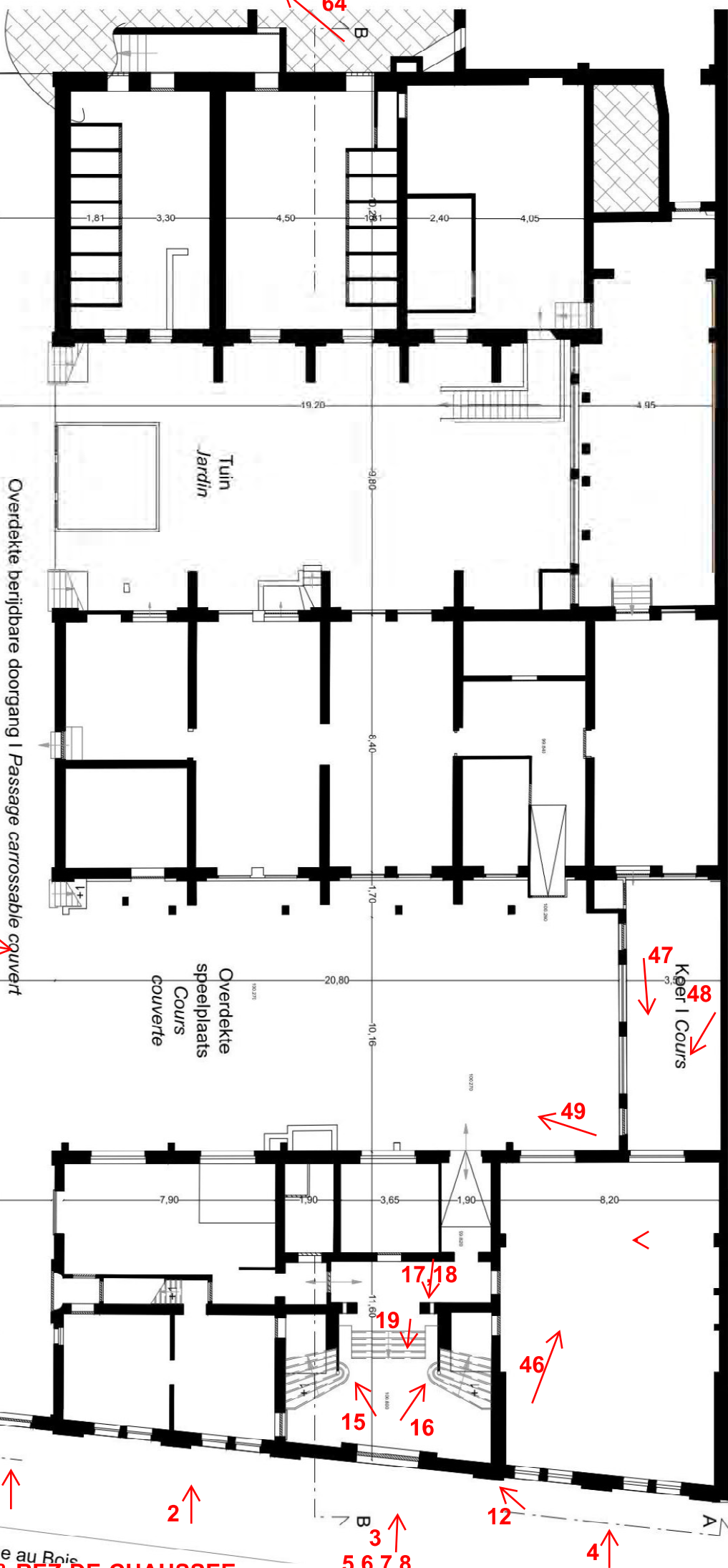
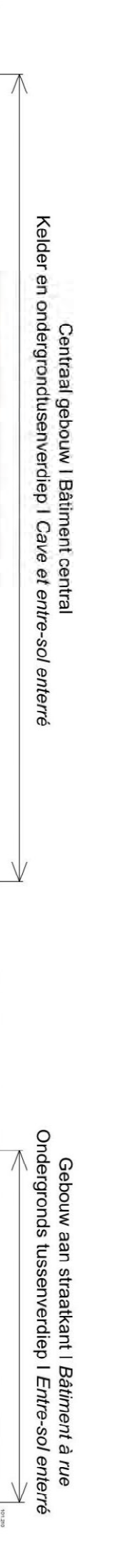
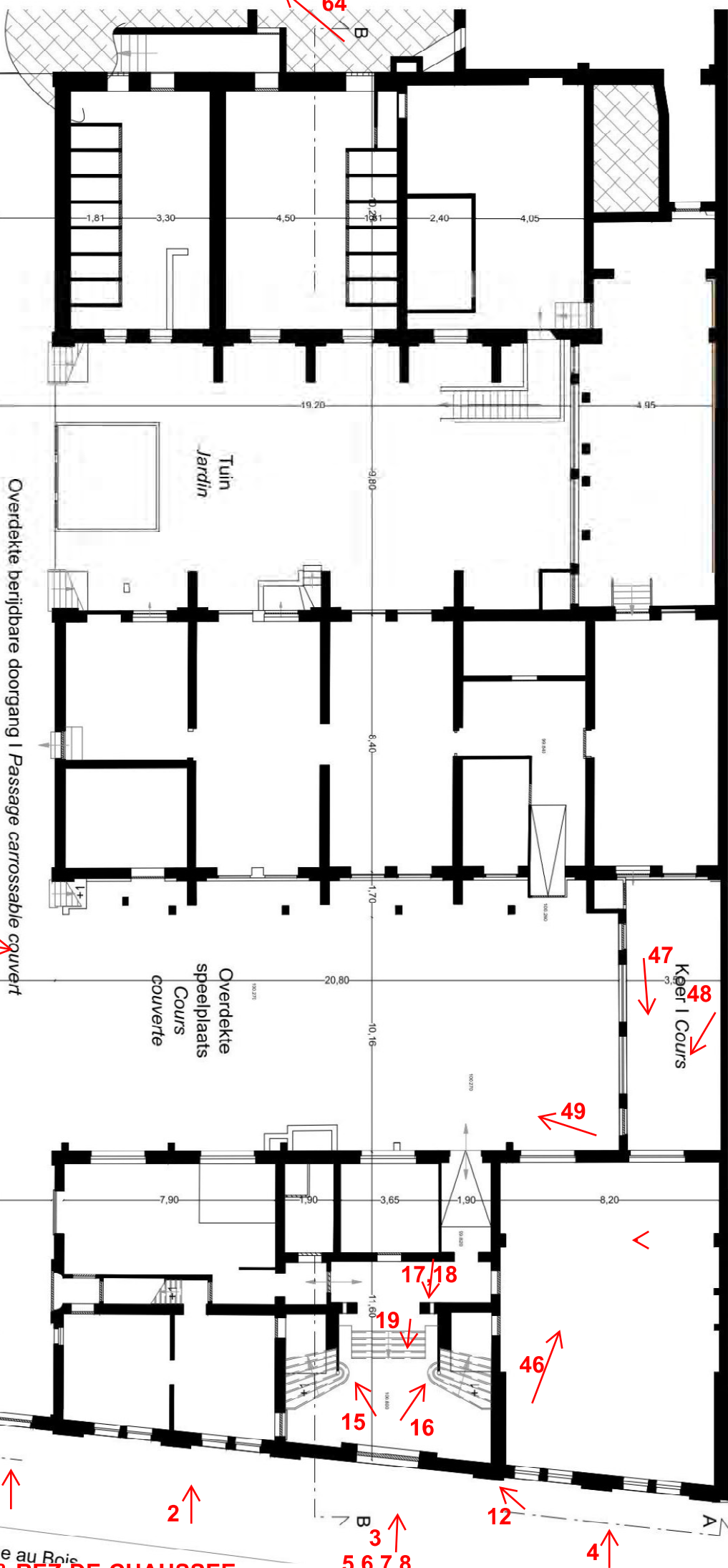
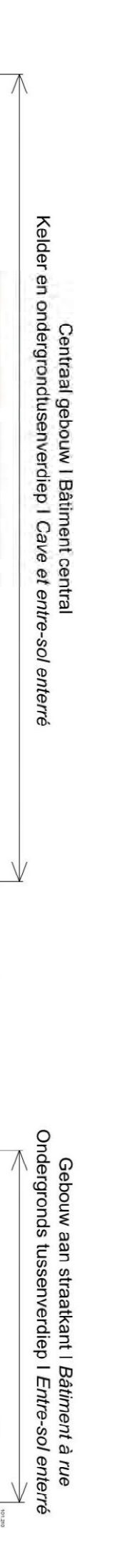
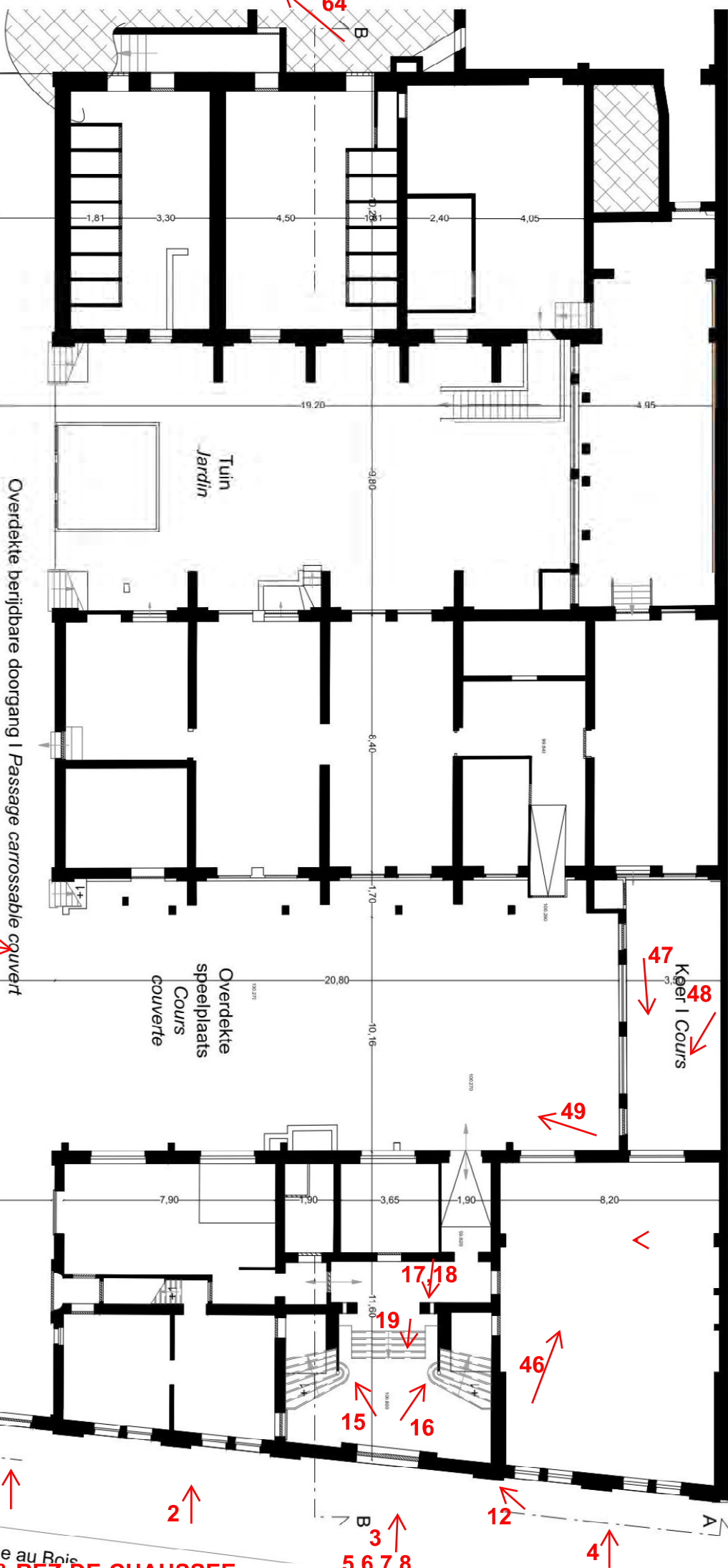


Centraal gebouw | Bâtiment central
 Kelder en ondergrondsvanverdiep | Cave et entre-sol enterré

Gebouw aan straatkant | Bâtiment à rue
 Ondergronds tussenvanverdiep | Entre-sol enterré

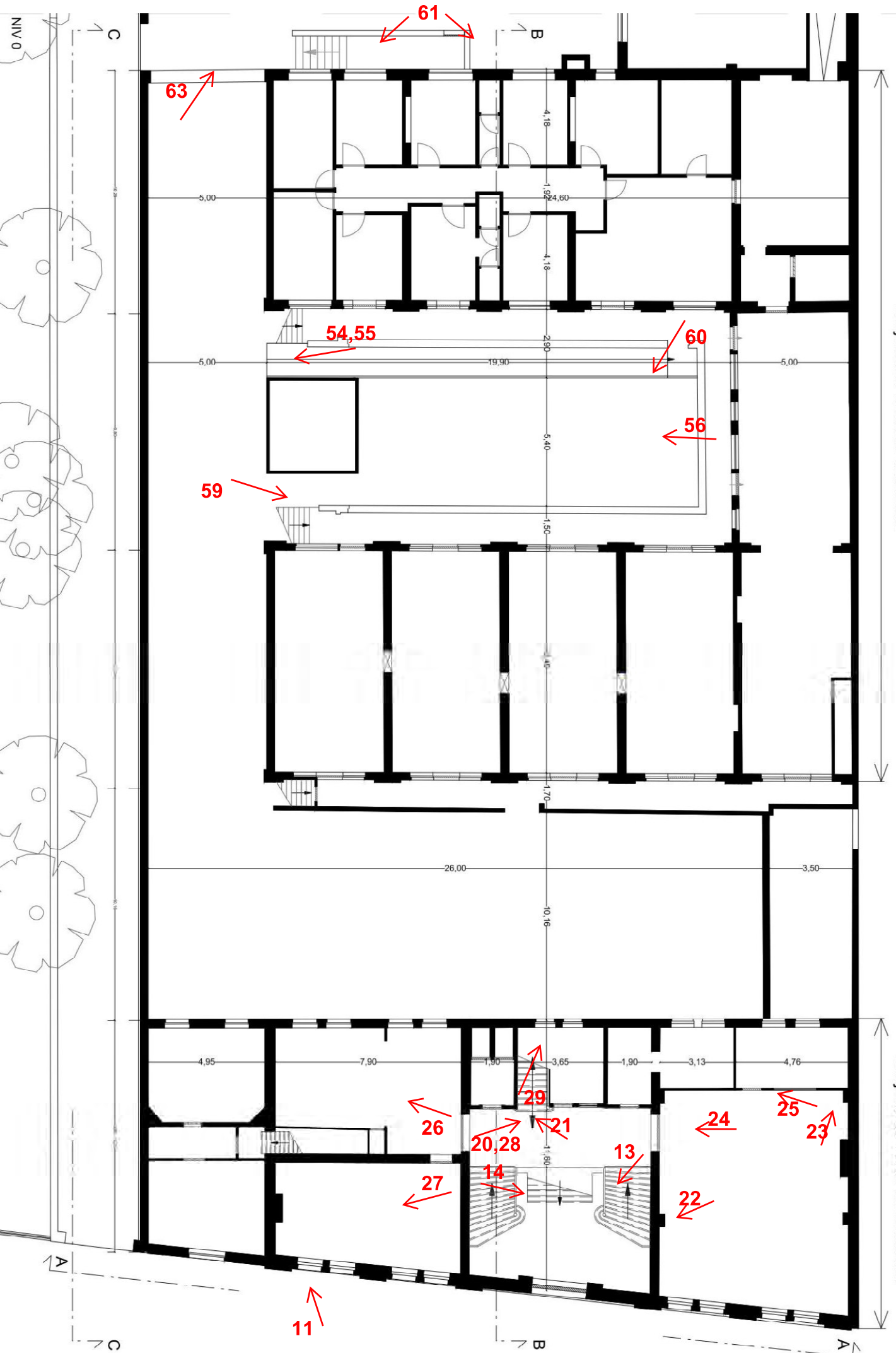


Grande rue au Bois
DEMI-SOUS-SOL & REZ-DE-CHAUSSEE



Centraal gebouw I Bâtiment central
Gelijvloers I Rez-de-chaussée

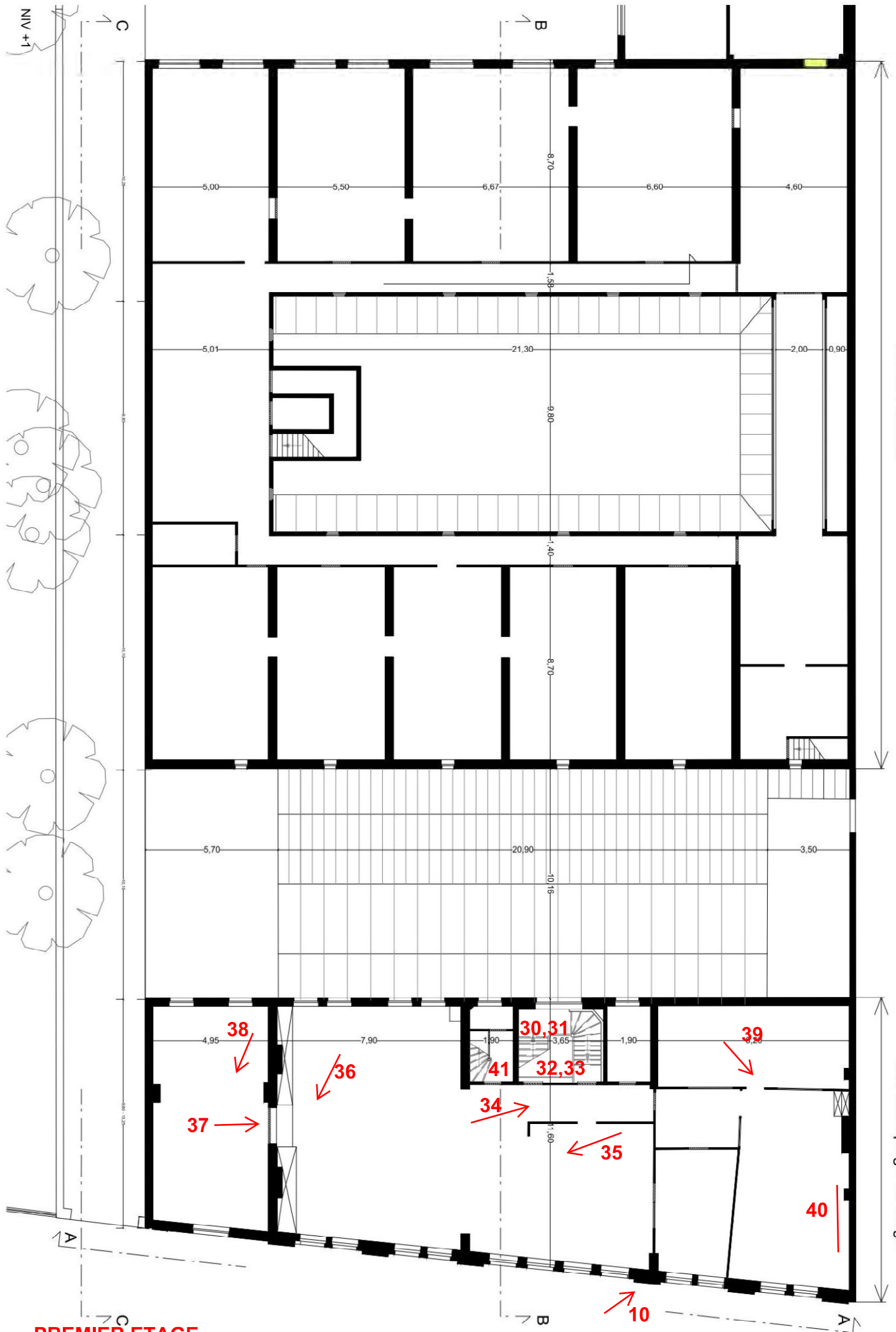
Gebouw aan straatkant I Bâtiment à rue
Gelijvloers I Rez-de-chaussée



BEL-ETAGE

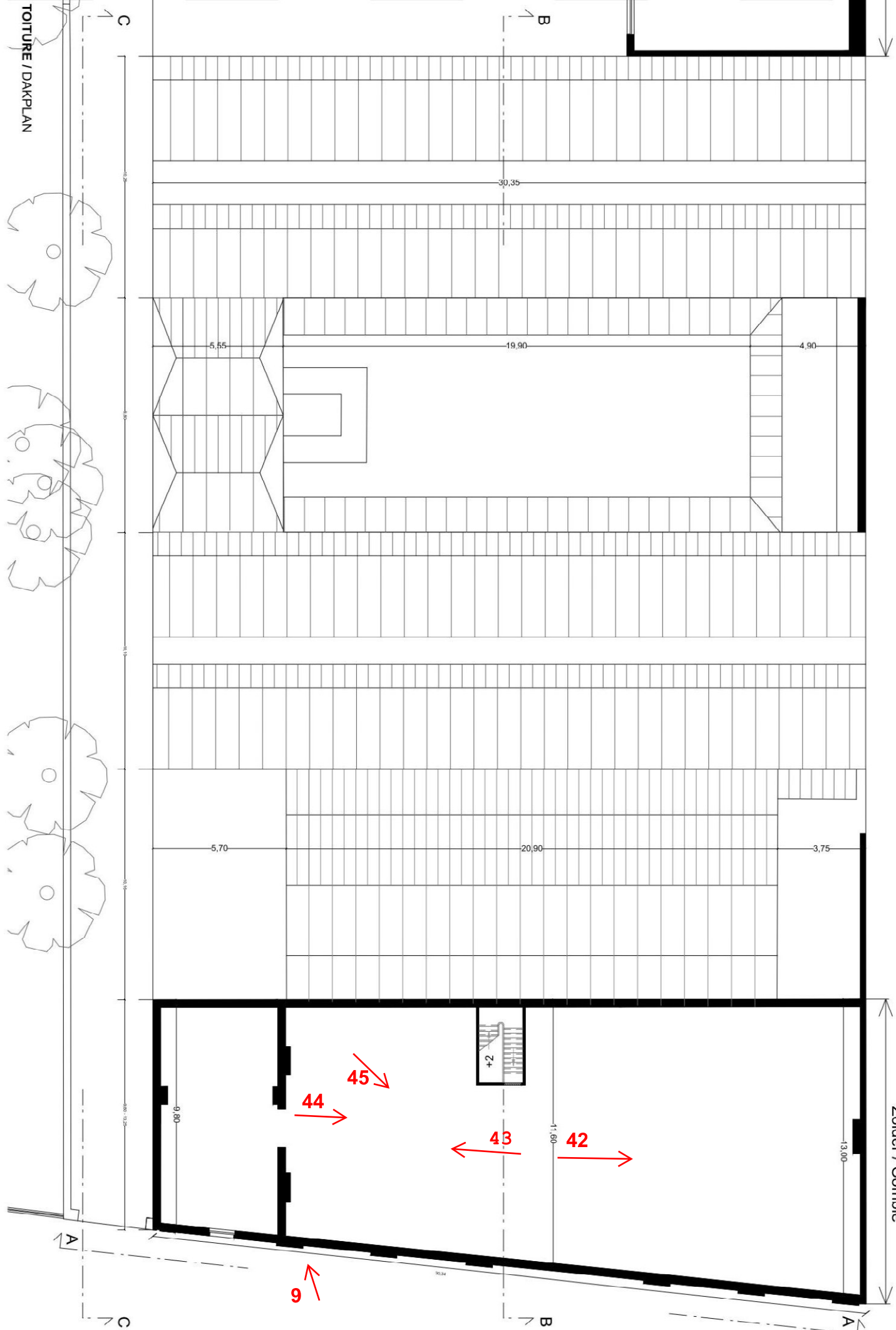
Centraal gebouw | Bâtiment central
Zolder | Comble

Gebouw aan straatkant | Bâtiment à rue
1ste verdieping | 1er étage



PREMIER ETAGE

TOITURE / DAKPLAN



Gebouw aan straatkant / Bâtiment à rue
Zolder / Comble

COMBLES



1



2



3



4



5



7



6



8



9



10



11



12



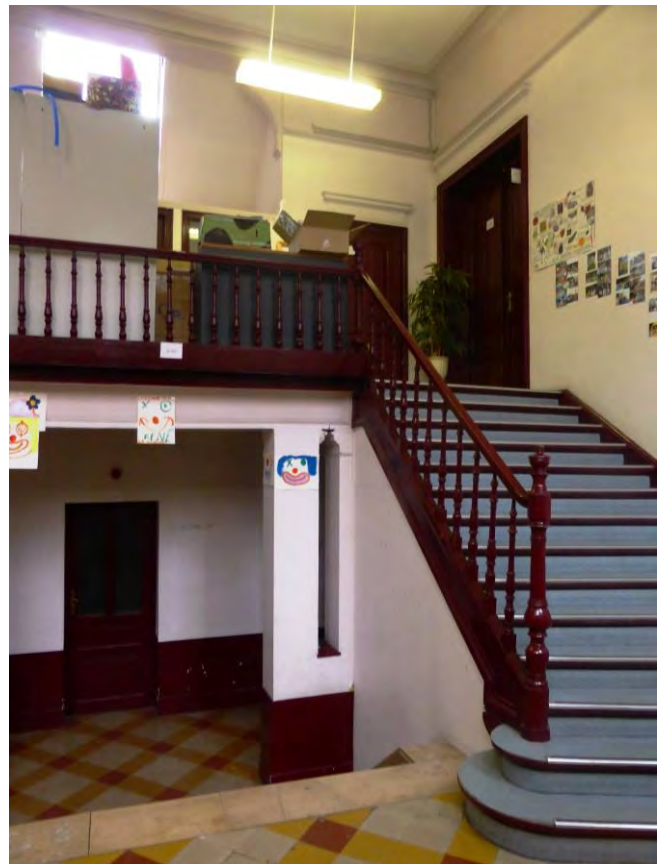
13



14



15



16



17



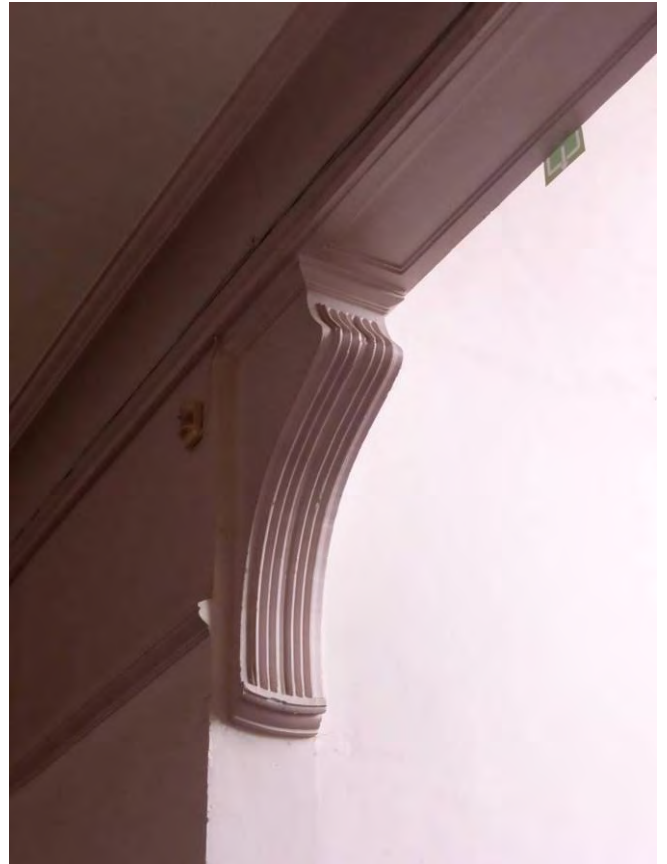
20



18



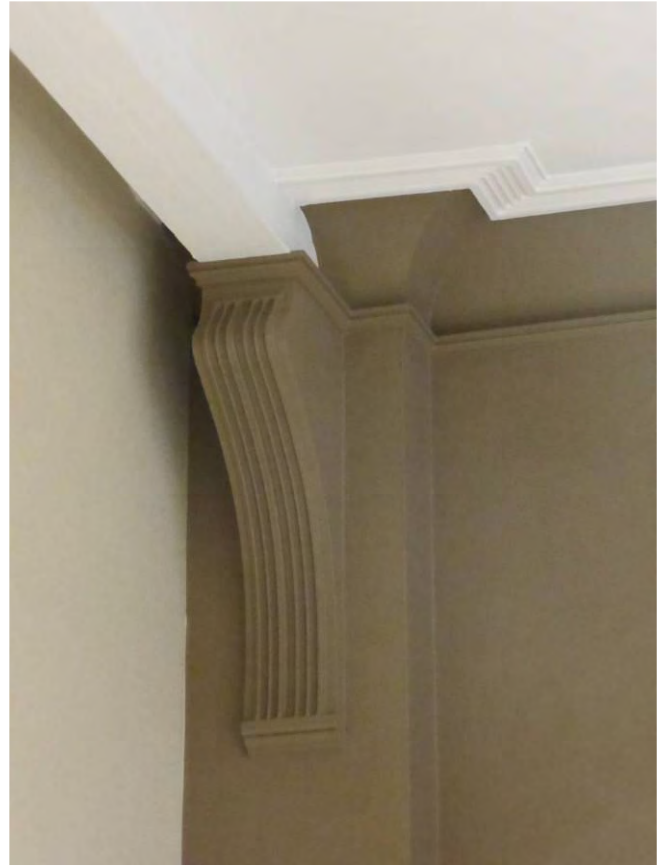
19



21



22



23



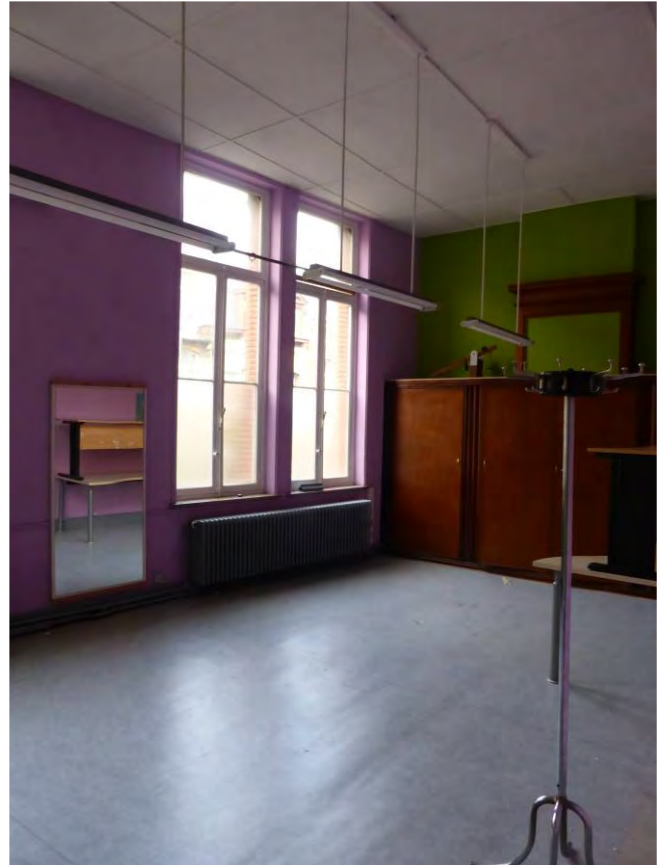
24



25



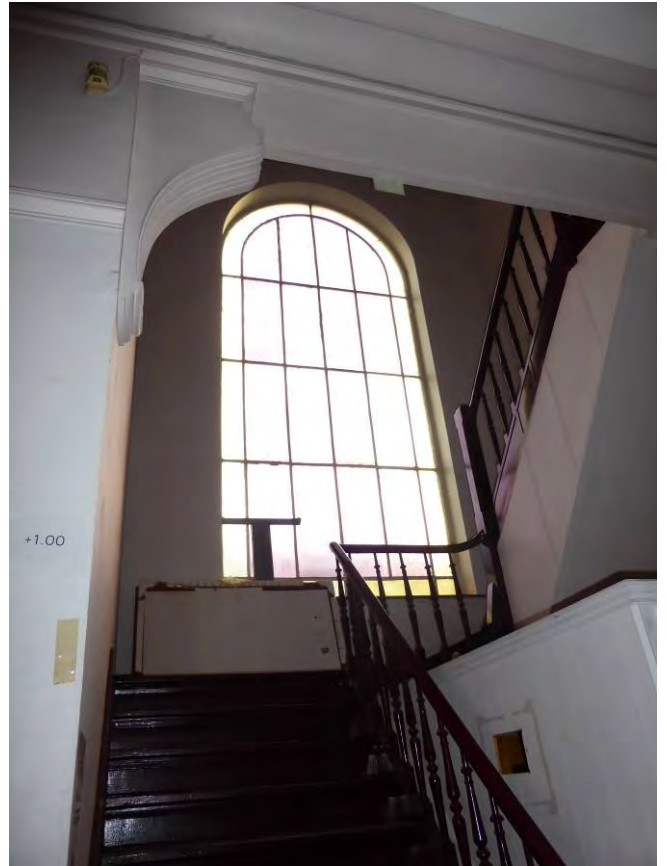
26



27



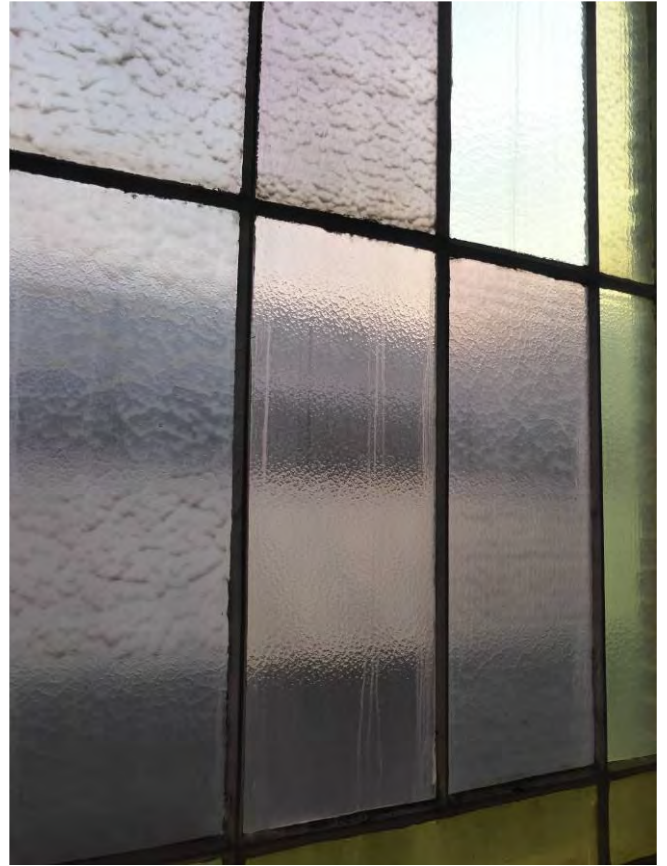
28



29



30



31



32



33



34



37



35



38



36



39



40



41



42



43



44



45



46



47



48



49



50



51



52



53



54



55



56



57



58



59



60



61



62



63



64



65 © Monuments & Sites - Bruxelles



Source : www. Irismonument.be © Collection Dexia Banque-ARB-RBC

66



Source : www. Irismonument.be © Collection Dexia Banque-ARB-RBC

67



Source : www. Irismonument.be © Collection Dexia Banque-ARB-RBC

68

69





70 Vue ancienne dans la Grande Rue au Bois Source : archives de la Commune de Schaerbeek



71 Vue ancienne redressée de la façade Source : www.Irismonument.be © Collection Dexia Banque-ARB-RBC



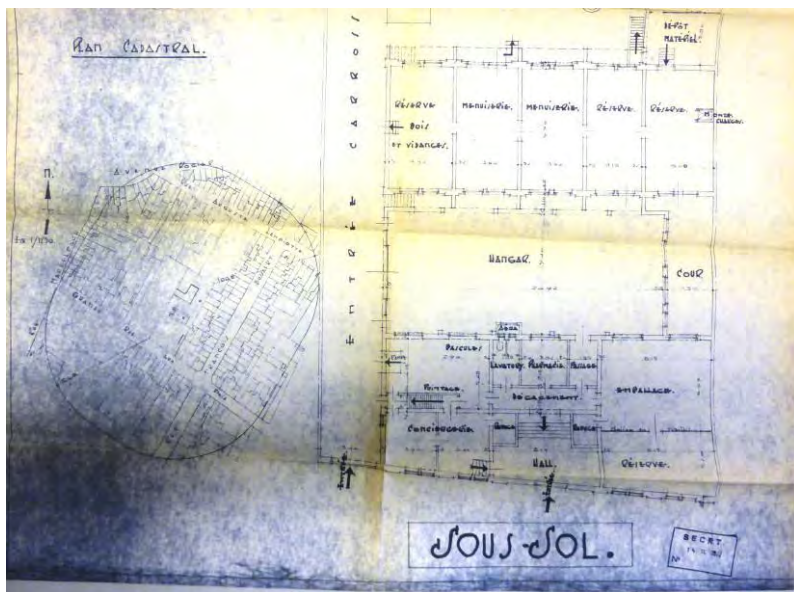
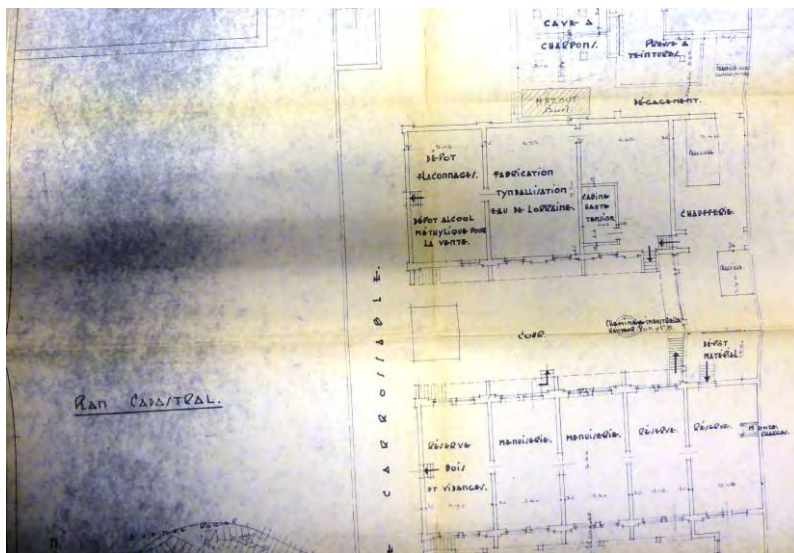
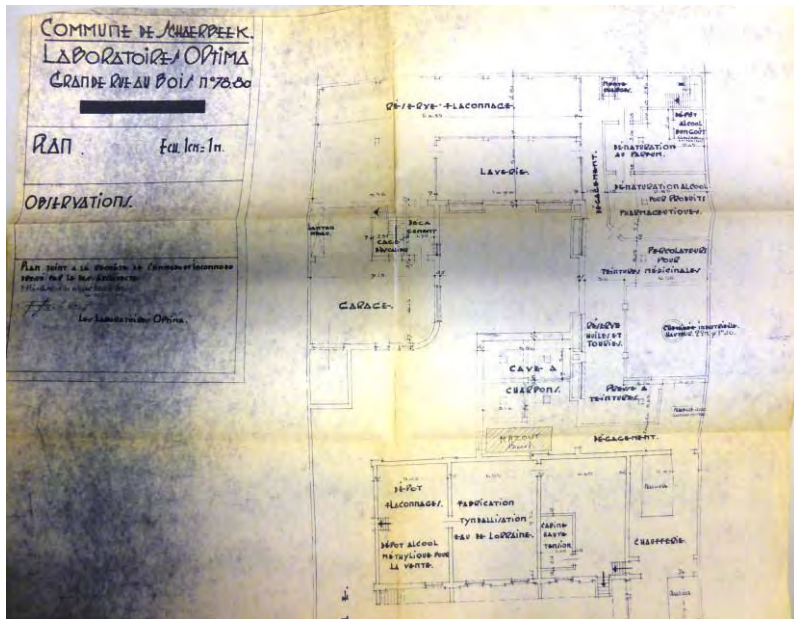
72 Vue actuelle redressée de la façade

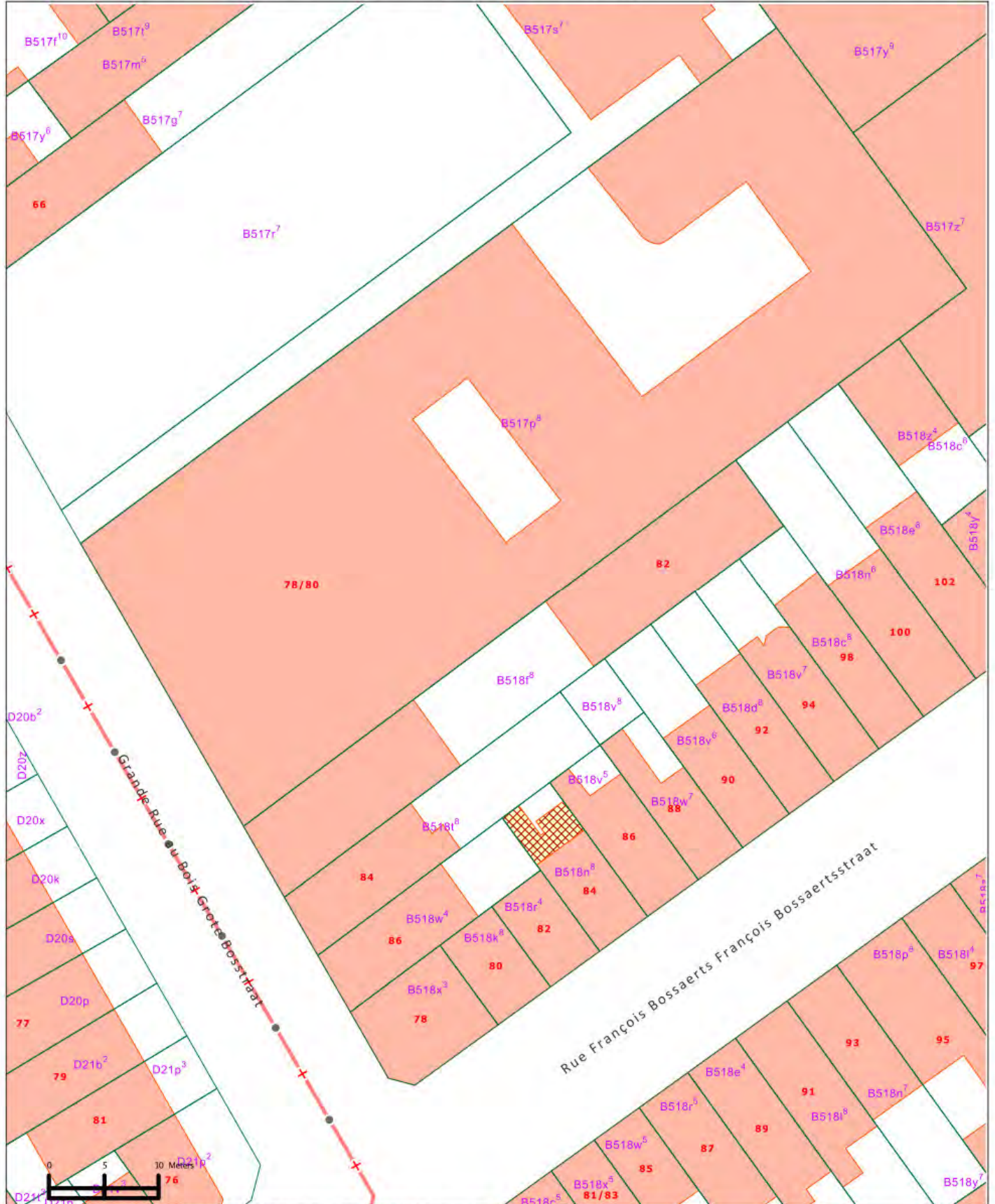


73 (Palais du Vin, rue des Tanneurs à 1000 Bruxelles)



74 (Maison Delcoigne, place Morichar, 1060 Saint-Gilles)







Gemeentelijke
basisschool De Kriek

Grande Rue au Bois

Kesayi Spri

Rue François Bossaerts

Google

Images ©2017 Google, Données cartographiques ©2017 Google, Belgique, Conditions, Env

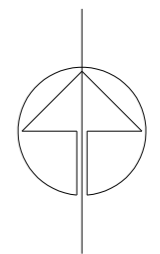
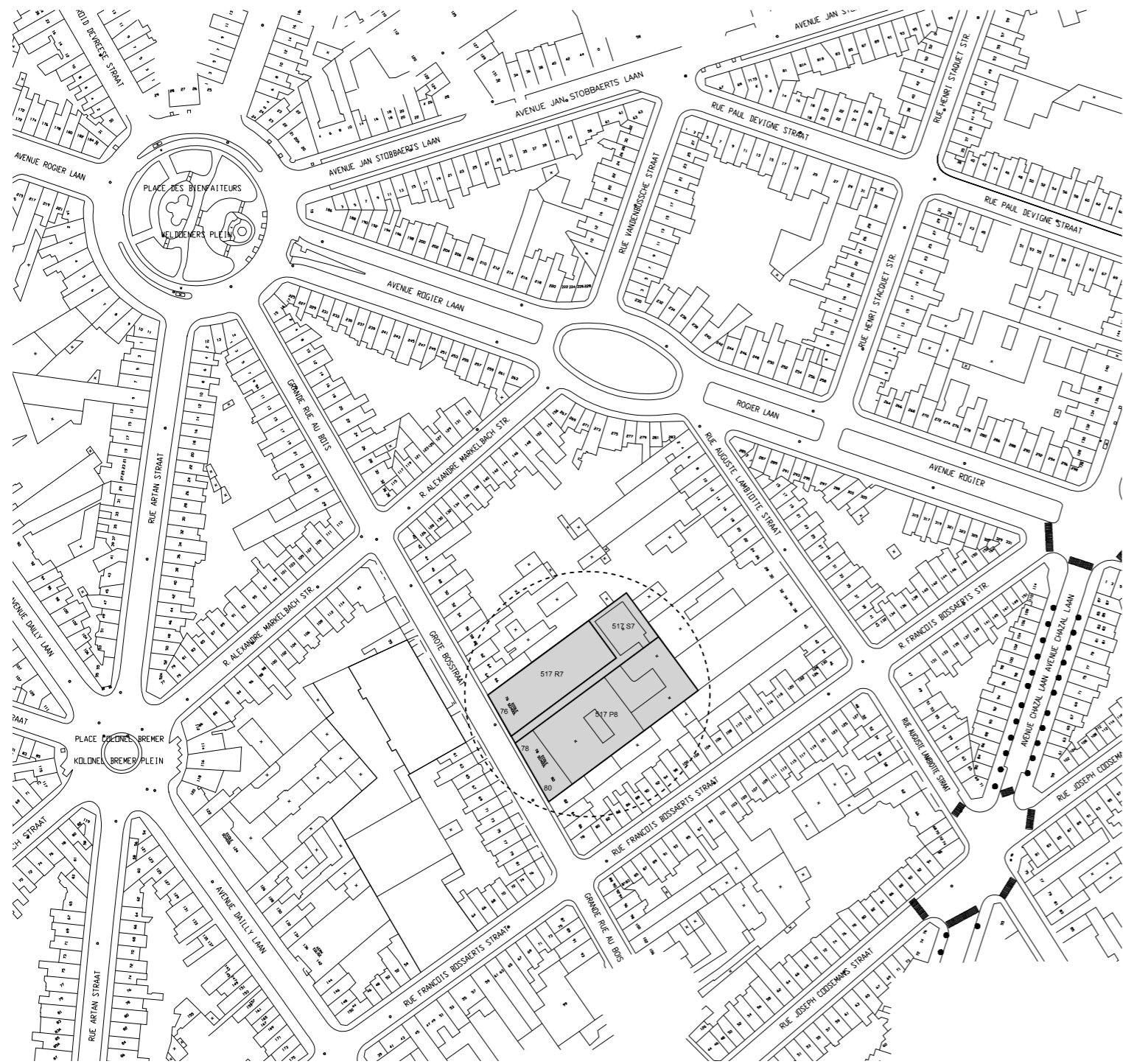


© bruciel.brussels



© bruciel.brussels

11. Plan de localisation

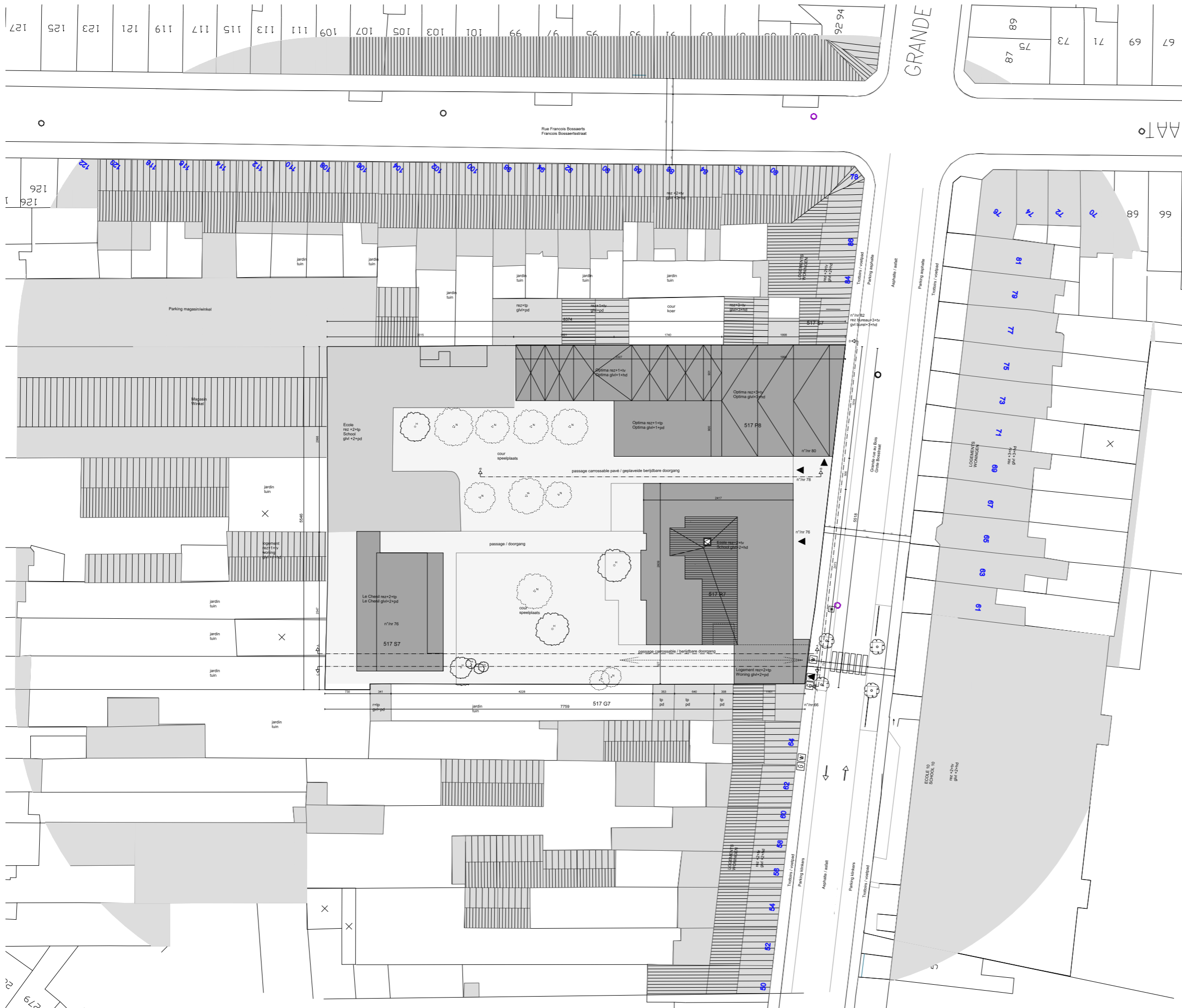


plan de localisation
liggingsplan

situation existant
bestaande situatie

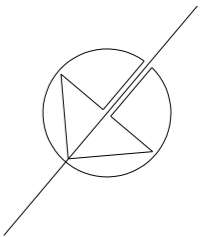
echelle/schaal
1:2000

12. Plan d'implantation



LEGENDE TERREIN

- entrée / entree
- rénovation / renovatie
- démolir / afbraak
- 517 P8 parcel / perceelnummer
- +tp / +pd toit plat / plat dak
- +tv / +hd toit en pente / hellend dak
- ∠ 0.01 angle de vue de la photo / kijkrichting foto
- préserver l'arbre / bomen te handhaven
- enlever l'arbre / bomen te verwijderen
- plante de nouveaux arbres / nieuw te planten boom





0 5 10 m

PLAN D'IMPLANTATION
SITUATIETEKENING

situation existant
bestaande situatie

echelle/schaal
1:600

13. Plans de réalisation

 		LISTE DES PIÈCES GRAPHIQUES DOCUMENTENLIJST					P: PDF D: PDF + DWG				
Concerne Betreft 857 - Ecoles NL + FR + Salle omnisport / Grande rue au Bois, Schaerbeek											
Projet Project 22-12-17											
Date Datum PERMIS D'URBANISME VERGUNNINGSAANVRAAG											
Phase Fase											
Code	Documents omschrijving	No	Format	Echelle	Version	Date	client opdrachtgever	constructeur	Techniques spéciales edo	Stabiliteits ontwerp bouwfysica	Commune gemeente
SITE											
857-PU-0001	Plan de localisation <i>Omgevingsplan en liggingplan</i>	1/38	A3	divers	1	22/12/17					
857-PU-0002	Plan d'implantation existant <i>Inplantingsplan bestaand</i>	2/38	A0	1:200	1	22/12/17					
857-PU-0003	Plan d'implantation projet <i>Inplantingsplan nieuw</i>	3/38	A0	1:200	1	22/12/17					
857-PU-0004	Coupes sur terrain existant <i>Terreinprofielen bestaand</i>	4/38	A1	1:200	1	22/12/17					
857-PU-0005	Coupes sur terrain projet <i>Terreinprofielen nieuw</i>	5/38	A1	1:200	1	22/12/17					
857-PU-0006	Plan du rez-de-chaussée <i>Terreinrichting</i>	6/38	A0	1:100	1	22/12/17					
857-PU-0007	Plans de synthèse <i>Syntheseplannen</i>	7/38	A1	1:250	1	22/12/17					
857-PU-0008	Plans techniques <i>Rioleringsplan</i>	8/38	A0	divers	1	22/12/17					
DE KRIEK											
Existant Bestaand											
857-PU-0020	Niv. 0	9/38	A1	1:50	1	22/12/17					
857-PU-0021	Niv. +1	10/38	A1	1:50	1	22/12/17					
857-PU-0022	Facades transversales <i>Langsgevels</i>	11/38	A1	1:50	1	22/12/17					
857-PU-0023	Facades longitudinales <i>Kopgevels en doorsnede</i>	12/38	A1	1:50	1	22/12/17					
Projet Nieuw											
857-PU-0010	Niv. 0	13/38	A1	1:50	1	22/12/17					
857-PU-0011	Niv. +1	14/38	A1	1:50	1	22/12/17					
857-PU-0012	Niv. +2	15/38	A1	1:50	1	22/12/17					
857-PU-0013	Niv. +3	16/38	A1	1:50	1	22/12/17					
857-PU-0014	Plan de toiture <i>dakplan</i>	17/38	A1	1:50	1	22/12/17					
857-PU-0015	Plan de la conciergerie <i>Conciërgewoning</i>	18/38	A1	1:50	1	22/12/17					
857-PU-0030	Façade sur rue <i>Gevel Grote Bosstraat</i>	19/38	A1	1:50	1	22/12/17					
857-PU-0031	Façade nord-est <i>Gevel noordoost</i>	20/38	A1	1:50	1	22/12/17					
857-PU-0032	Façade sud-est <i>Gevel zuidoost</i>	21/38	A1	1:50	1	22/12/17					
857-PU-0040	Coupe A <i>Snede A</i>	22/38	A1	1:50	1	22/12/17					
857-PU-0041	Coupe B <i>Snede B</i>	23/38	A1	1:50	1	22/12/17					
857-PU-0042	Coupe C <i>Snede C</i>	24/38	A1	1:50	1	22/12/17					
857-PU-0043	Coupe D <i>Snede D</i>	25/38	A1	1:50	1	22/12/17					
CHENIL											
Existant Bestaand											
857-PU-0300	Niv. -1/0	26/38	A0	1:50	1	22/12/17					
857-PU-0301	Niv. +1/T	27/38	A0	1:50	1	22/12/17					
857-PU-0310	Elévations + coupes <i>Gevels + sneden</i>	28/38	A0	1:50	1	22/12/17					
Projet Nieuw											
857-PU-0320	Niv. -1/0	29/38	A0	1:50	1	22/12/17					
857-PU-0321	Niv. +1/T	30/38	A0	1:50	1	22/12/17					
857-PU-0330	Elévations + coupes <i>Gevels + sneden</i>	31/38	A0	1:50	1	22/12/17					
OPTIMA											
Existant Bestaand											
857-PU-0500	Plans <i>Planen</i>	32/38	A0	1:100	1	22/12/17					
857-PU-0510	Façades + coupes <i>Gevels + sneden</i>	33/38	A0	1:100	1	22/12/17					
Projet Nieuw											
857-PU-0520	Niv. -1 / 0 / +1	34/38	A0	1:50	1	22/12/17					
857-PU-0521	Niv. +2 / +3 / T	35/38	A0	1:50	1	22/12/17					
857-PU-0530	Coupes AA' / BB' / CC' <i>Sneden AA' / BB' / CC'</i>	36/38	A0	1:50	1	22/12/17					
857-PU-0531	Coupes DD' / EE' <i>Sneden DD' / EE'</i>	37/38	A0	1:50	1	22/12/17					
857-PU-0540	Façades <i>Gevels</i>	38/38	A0	1:50	1	22/12/17					

14. Plan de synthèse

Plans de localisation 1/2000

1. SITUATION EXISTANTE

Plan d'implantation 1/600

Plans par niveau 1/250

- *Plan niveau 0*
- *Plan niveau +1*
- *Plan niveau +2*
- *Plan niveau +3*

Coupes sur terrain 1/250

- *Coupe A*
- *Coupe B*
- *Coupe C*
- *Coupe D*

2. SITUATION PROJETÉE

Plan d'implantation 1/600

Plans par niveau 1/250

- *Plan niveau-1*
- *Plan niveau 0*
- *Plan niveau +1*
- *Plan niveau +2*
- *Plan niveau +3*
- *Plan niveau +T*

Coupes sur terrain 1/250

- *Coupe A*
- *Coupe B*
- *Coupe C*
- *Coupe D*

Axonométries

Perspective sur rue

15. Axonomie et montage photos



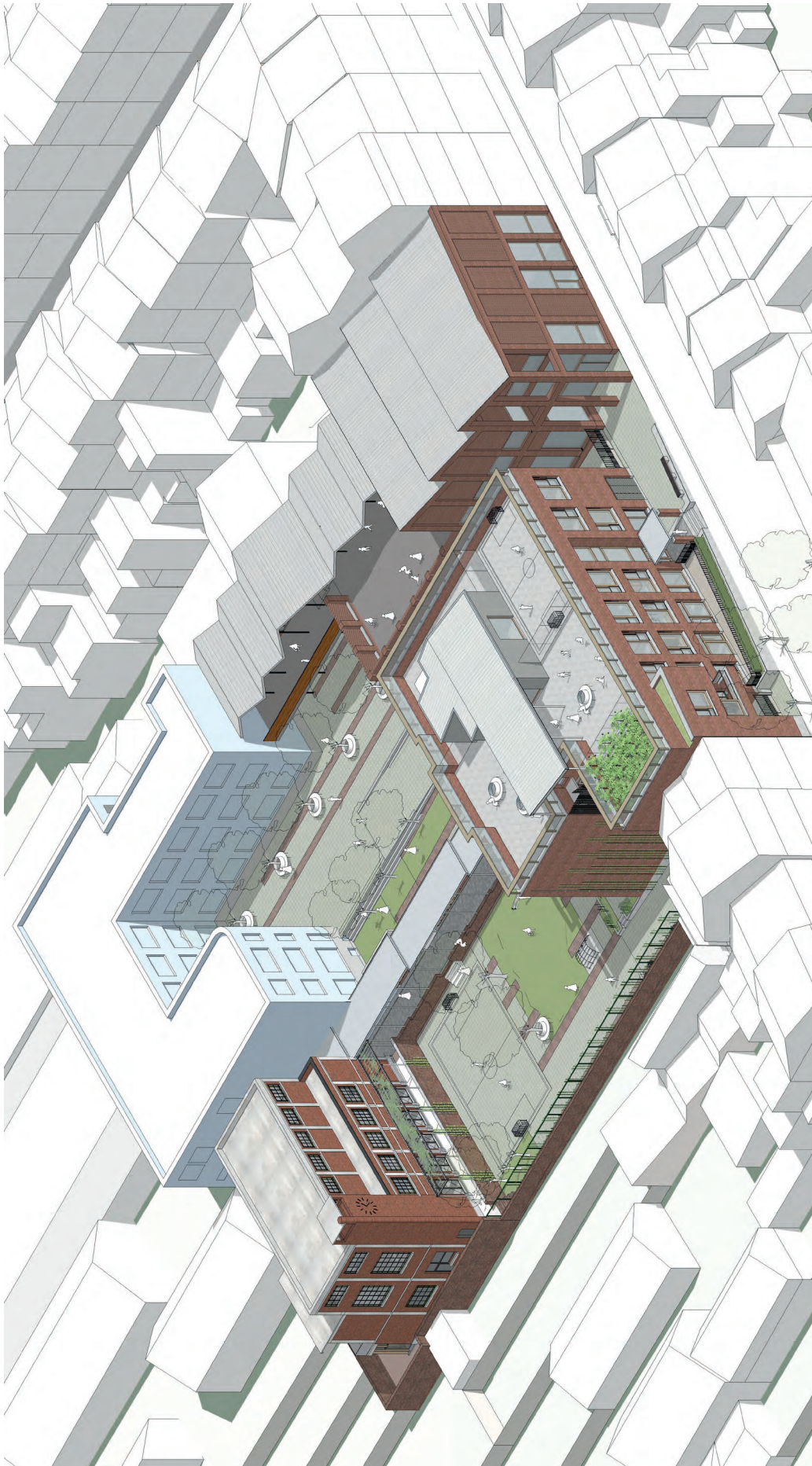
JAVA — **GEURST & SCHULZE**

**PHOTOMONTAGE DU PROJET
DEPUIS LA GRANDE RUE AU BOIS**



PHOTOMONTAGE DU PROJET
DEPUIS LA GRANDE RUE AU BOIS

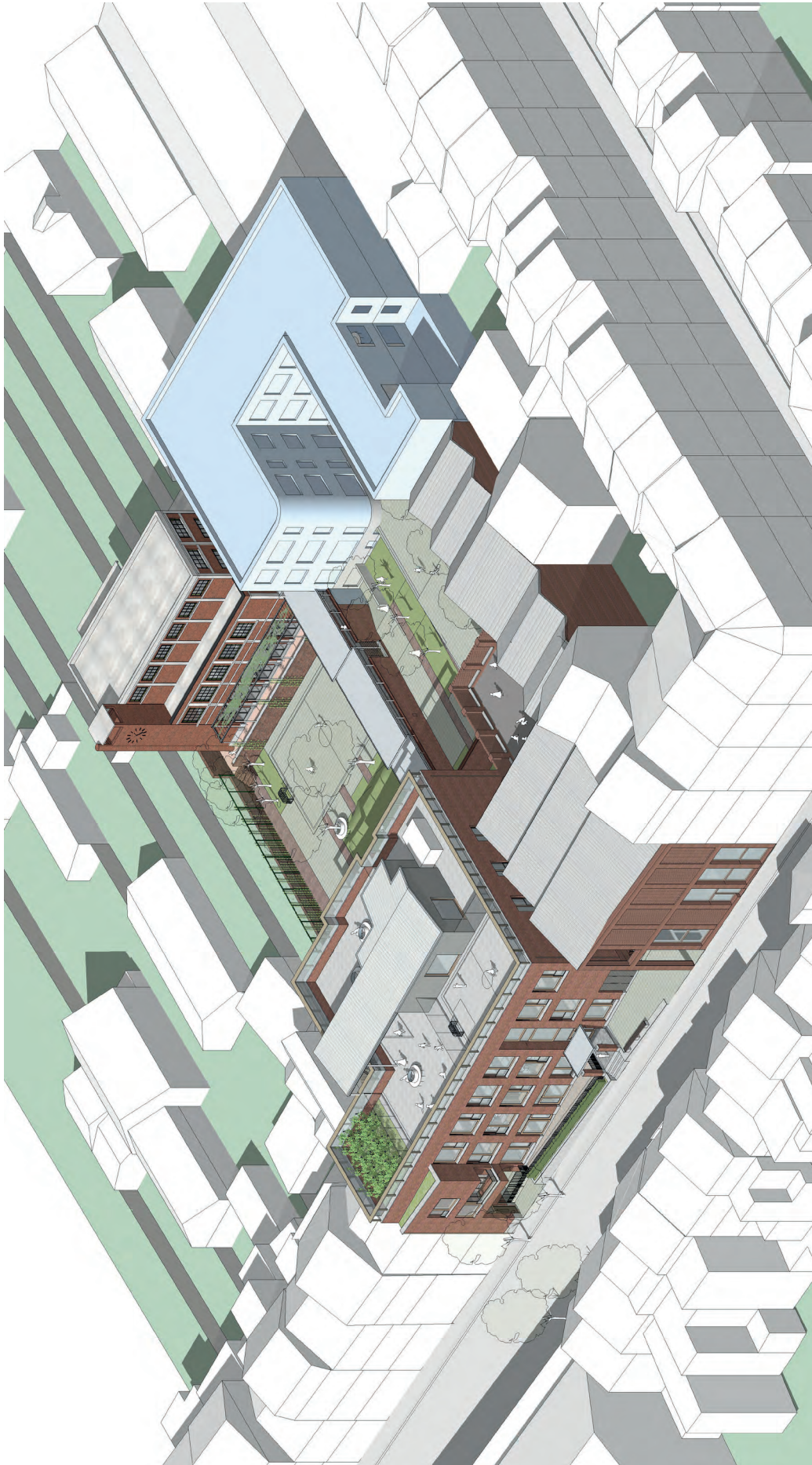
**JA
VA** ——— **GEURST &
SCHULZE**



AXONOMETRIE 1



AXONOMETRIE 2



AXONOMETRIE 3